

Национальный банк Республики Беларусь

**МОНИТОРИНГ ПРЕДПРИЯТИЙ
ОТДЕЛЬНЫХ ОТРАСЛЕЙ ЭКОНОМИКИ
РЕСПУБЛИКИ БЕЛАРУСЬ**

СПРОС НА БАНКОВСКИЕ УСЛУГИ

Аналитическое обозрение

I квартал 2010 г.

Минск

Выпуск подготовлен управлением экономического анализа и прогнозирования по материалам, представленным Главными управлениями Национального банка Республики Беларусь по областям и г. Минску (анкеты предприятий - участников системы "Мониторинг предприятий")
(тел. 219-23-38)

СОДЕРЖАНИЕ

Анализ спроса на банковские услуги предприятий отдельных отраслей экономики Республики Беларусь в I квартале 2010 г.	4
1. Общая характеристика спроса на банковские услуги	4
2. Факторы, определившие выбор банка участниками опроса	7
3. Использование услуг банков и желаемые к получению услуги	8
4. Влияние факторов на использование предприятиями услуг банков	11
5. Качественные характеристики обслуживающего банка	13
6. Виды обеспечения кредитов	14
7. Приемлемые для предприятий условия кредитования и размещения средств	15
8. Ожидаемые изменения потребностей предприятий в услугах банков	17

Анализ спроса на банковские услуги предприятий отдельных отраслей экономики Республики Беларусь в I квартале 2010 г.

1. Общая характеристика спроса на банковские услуги.

Всего в исследовании спроса на банковские услуги в марте 2010 г. приняли участие 1 505 предприятий - участников системы "Мониторинг предприятий".

Наибольшая часть респондентов (45 процентов) в I квартале 2010 г. пользовалась услугами только одного банка, их удельный вес по сравнению с I кварталом 2009 г. (53 процента) снизился. При этом, в качестве потенциальных партнеров для сотрудничества предприятия видят, прежде всего, структурные подразделения и филиалы белорусских банков.

Качество услуг и обслуживания, предложенные банками, действующими на территории Республики Беларусь, предприятия сочли в целом удовлетворительными (высокий и средний уровень).

При выборе банка предприятия в наибольшей степени руководствовались наличием опыта сотрудничества с банком, уверенностью в финансовом состоянии банка, удобным его расположением, постоянной возможностью кредитования, а также уровнем квалификации персонала банка. По сравнению с I кварталом 2009 г. в более всего возросла значимость таких факторов, как применение банком компьютерных технологий, наличие опыта сотрудничества с банком, изменение банком условий оказания услуг и уровень квалификации персонала банка.

Среди предприятий, участвовавших в опросе, наиболее популярны следующие виды банковских услуг: кассовое обслуживание, платежные поручения, зачисление заработной платы работников на вкладные и карт-счета, платежные требования, чеки, использование кредитных линий, операции с иностранной валютой, услуги удаленного доступа, пластиковые карточки.

Во II-IV кварталах 2010 г. потребность предприятий во всех услугах банков практически не изменится. В то же время прогнозируется изменение структуры используемых банковских услуг. Ожидается некоторое снижение потребности в инкассации и услугах по кассовому обслуживанию (при сохранении высокой доли этих услуг в общей структуре спроса на банковские услуги) и увеличение спроса по таким направлениям, как кредитные линии, гарантии и поручительства, услуги по кредитованию персонала предприятия, лизинг и факторинг, информационно-аналитические услуги, а также аккредитивы в белорусских рублях и иностранной валюте.

Наиболее значительное влияние на увеличение использования банковских услуг предприятиями оказали такие факторы, как набор услуг банка, деятельность предприятия, уверенность в банке, льготы банка предприятию, изменение возможности кредитования у банка, а также уровень тарифов банка.

Причинами уменьшения использования банковских услуг предприятия назвали ставки по кредитам банка и налогообложение.

Наиболее часто в I квартале 2010 г. в качестве обеспечения кредитов банки принимали машины и оборудование, готовую продукцию (товары), сырье и материалы, а также здания и сооружения. Со стороны банков востребованы в недостаточной степени, по мнению предприятий, залоги в виде земельных участков, ценных бумаг, депозитов, страхования, а также гарантий других предприятий.

В I квартале 2010 г. относительно I квартала 2009 г. максимально приемлемый уровень процентных ставок по краткосрочным и долгосрочным кредитам в белорусских рублях незначительно увеличился, а по кредитам в иностранной валюте - сни-

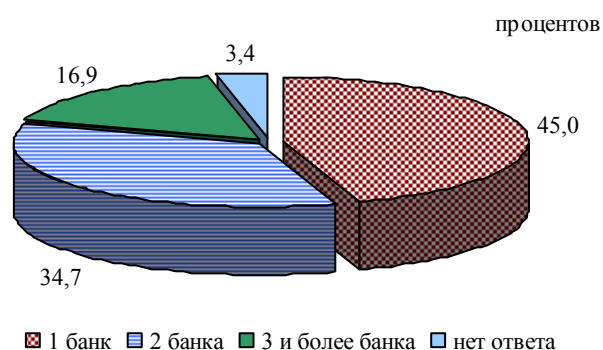
зился. При этом, максимально приемлемые сроки кредитования по краткосрочным кредитам в белорусских рублях незначительно увеличились, а по кредитам в иностранной валюте - снизились, по долгосрочным кредитам, как в белорусских рублях, так и в иностранной валюте, наблюдается увеличение максимально приемлемых сроков кредитования.

По минимально приемлемым параметрам депозитов в белорусских рублях и в иностранной валюте в I квартале 2010 г. относительно I квартала 2009 г. отмечалось снижение среднего процента по краткосрочным и долгосрочным депозитам, при этом средний срок размещения по краткосрочным депозитам увеличился, а по долгосрочным депозитам снизился.

Во II-IV кварталах 2010 г. предприятия ожидают роста потребности во всех услугах, за исключением размещения свободных денежных средств. Наиболее значимо возрастет потребность предприятий в краткосрочных и долгосрочных кредитах, финансировании деятельности на внутреннем и внешнем рынках, купле-продаже валюты, а также в инкассации. Рост потребности в обслуживании совокупного долга, получении наличных рублевых средств, приобретении наличной иностранной валюты, а также в покупке-продаже ценных бумаг будет менее значительным.

Количество банков, услугами которых пользовались предприятия

В I квартале 2010 г. 45 процентов предприятий - участников мониторинга пользовались услугами только одного банка (в I квартале 2009 г. - 53 процента), а 51,6 процента (44,2 процента) - услугами двух и более банков.



Банки, оказывающие услуги предприятиям

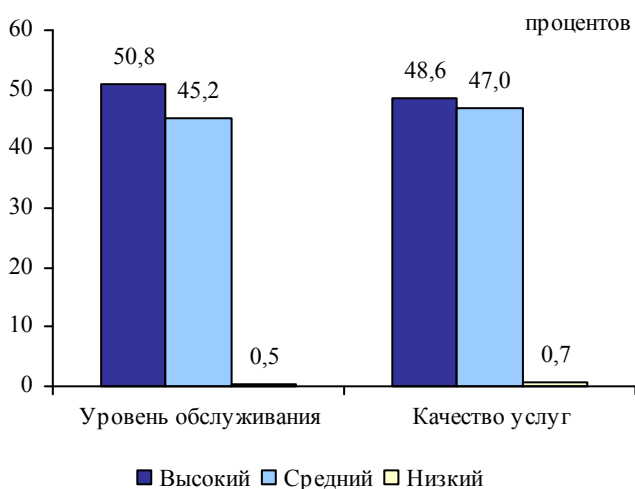
В I квартале 2010 г. предприятия преимущественно пользовались услугами структурных подразделений и филиалов белорусских банков - это отметили 86,5 процента предприятий (в I квартале 2009 г. - 89,6 процента), услугами головных белорусских банков пользовались 25,3 и 20,5 процента предприятий соответственно. Услуги иностранных банков (нерезидентов) оказались востребованы у 3 процентов респондентов против 2 процентов в I квартале 2009 г.

Хотели бы в дальнейшем пользоваться услугами структурных подразделений и филиалов белорусских банков 69,1 процента предприятий, участвовавших в опросе. Услугами головных белорусских банков хотели бы пользоваться 21,8 процента предприятий, а иностранных банков - 6,1 процента респондентов.



Оценка банков предприятиями

Подавляющее большинство респондентов удовлетворено как качеством услуг (95,6 процента), так и уровнем обслуживания (96 процентов) банков (в I квартале 2009 г. удельный вес таких ответов составлял 97 и 96,8 процента соответственно). При этом высокий уровень обслуживания отметили 50,8 процента предприятий (в I квартале 2009 г. - 46 процентов), высокое качество услуг - 48,6 процента (44,7 процента).



2. Факторы, определившие выбор банка участниками опроса

Среди факторов, определивших выбор банка в I квартале 2010 г., как и в I квартале 2009 г., наиболее значимыми были: наличие опыта сотрудничества с банком, уверенность в финансовом положении банка, удобное расположение банка, наличие у банка постоянной возможности кредитования, а также уровень квалификации персонала банка.

По сравнению с I кварталом 2009 г. в наибольшей степени возросла значимость таких факторов, как применение банком компьютерных технологий, наличие опыта сотрудничества с банком, изменение банком условий оказания услуг и уровень квалификации персонала банка.

В наименьшей степени на выбор респондентами банка как в I квартале 2009 г., так и в I квартале 2010 г. влияли рекомендации партнеров, а также требования органов государственной власти и вышестоящей организации.



3. Использование услуг банков и желаемые к получению услуги

Среди предприятий, участвовавших в опросе, наиболее популярны следующие виды услуг: кассовое обслуживание, платежные поручения, зачисление заработной платы работников на вкладные и карт-счета, платежные требования, использование кредитных линий, чеки, операции с иностранной валютой, услуги технологий удаленного доступа и пластиковые карточки.

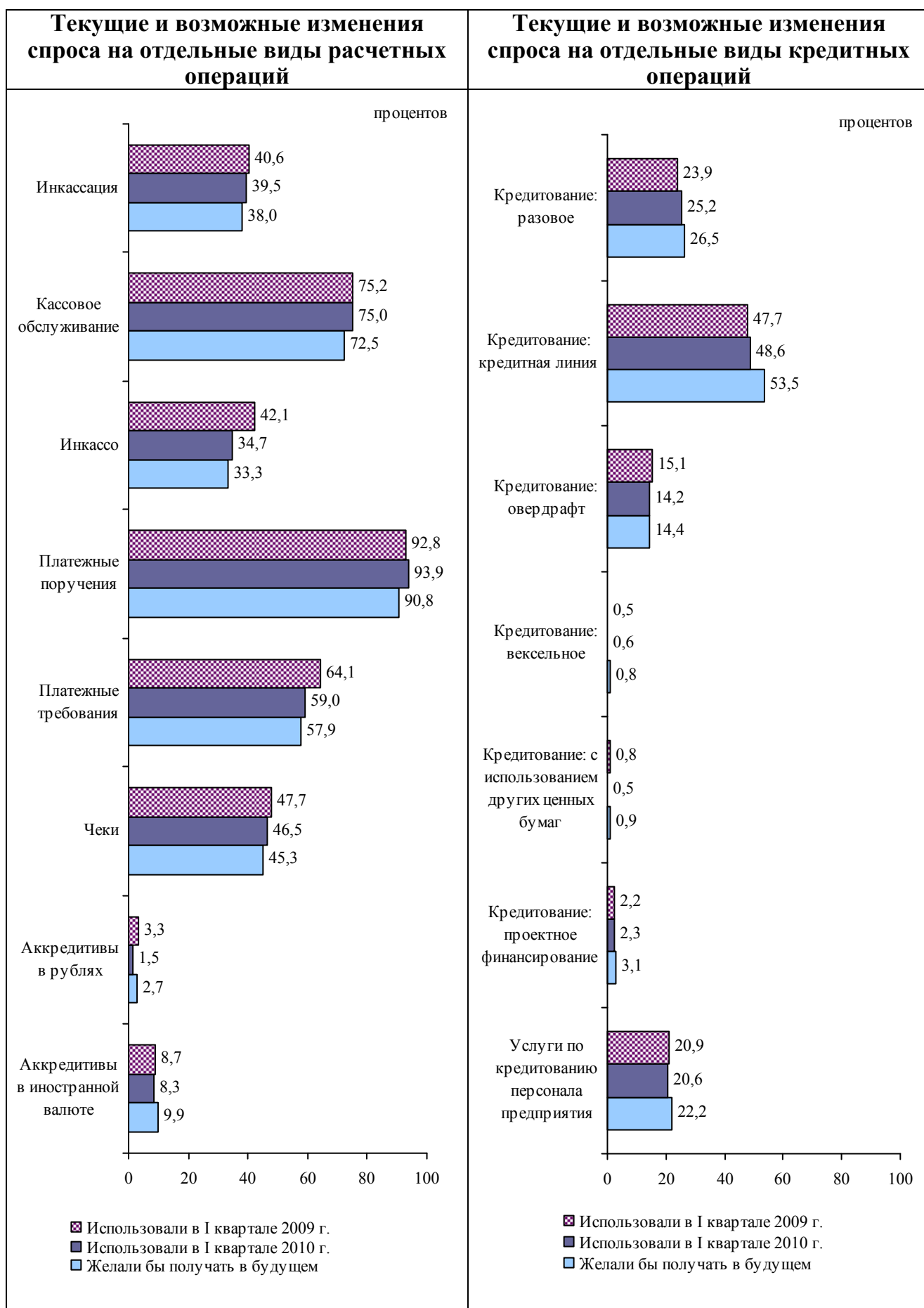
Наиболее существенно в I квартале 2010 г. относительно I квартала 2009 г. выросло использование услуг технологий удаленного доступа, зачисление заработной платы работников на вкладные и карт-счета и использование информационно-аналитических услуг. При этом следует отметить снижающуюся популярность инкассации, большинства видов расчетного обслуживания (за исключением аккредитивов в национальной и иностранной валюте), услуг по операциям с иностранной валютой. Одновременно растет востребованность всех видов кредитования (за исключением овердрафта), особенно посредством кредитной линии (таблица 1).

Таблица 1

ИСПОЛЬЗОВАНИЕ УСЛУГ БАНКОВ

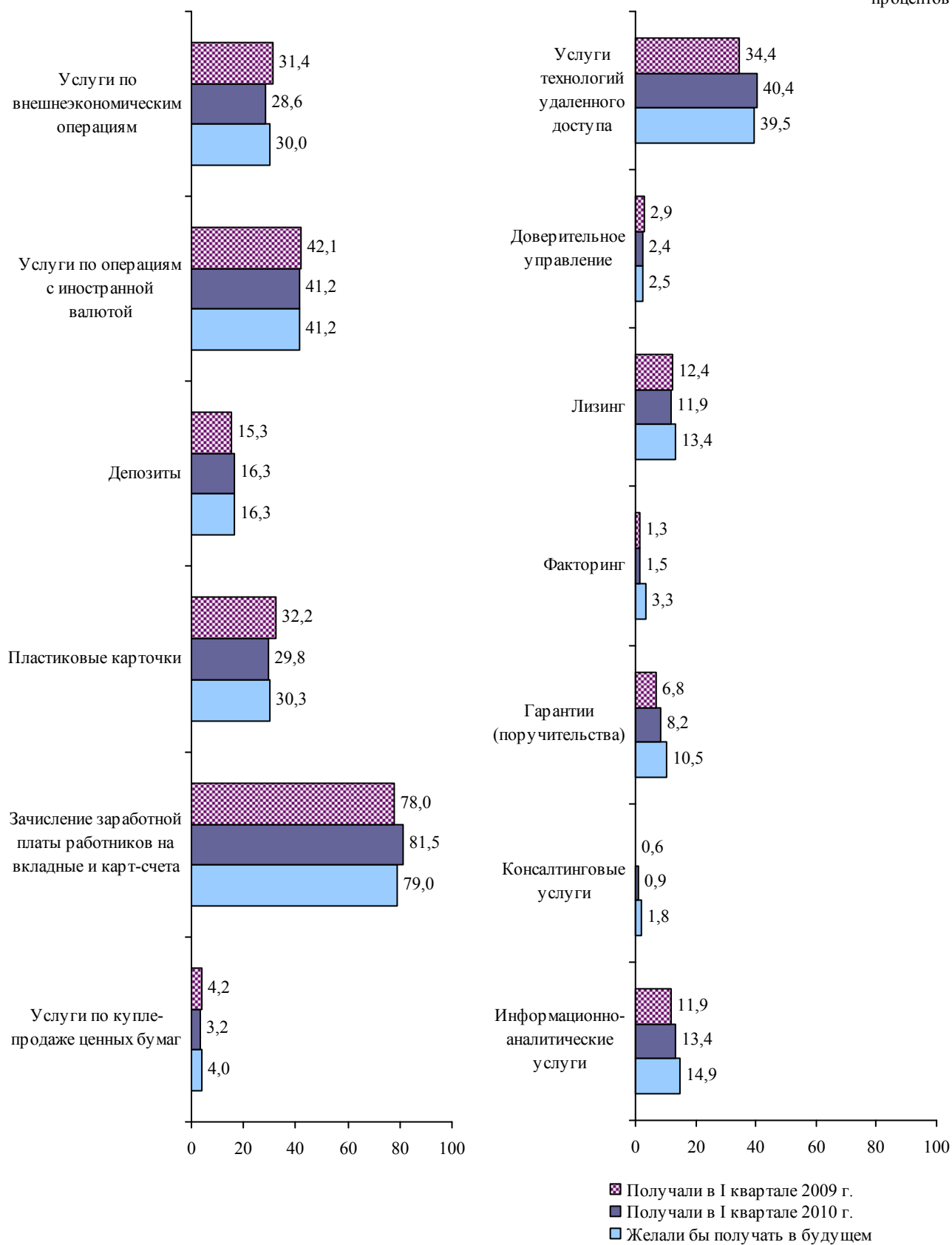
в процентах к общему числу участников мониторинга

	I квартал 2007 г.	I квартал 2008 г.	I квартал 2009 г.	I квартал 2010 г.	Хотели бы получать в будущем
Инкассация	42,1	43,4	40,6	39,5	38,0
Кассовое обслуживание	79,4	78,9	75,2	75,0	72,5
Расчетное обслуживание:					
инкассо	55,8	54,0	42,1	34,7	33,3
платежные поручения	93,9	93,0	92,8	93,9	90,8
платежные требования	74,1	73,6	64,1	59,0	57,9
чеки	59,1	55,9	47,7	46,5	45,3
аккредитивы в рублях	2,6	3,0	3,3	1,5	2,7
в иностранной валюте	6,4	7,7	8,7	8,3	9,9
Кредитование: разовое (единовременная выдача)	27,1	26,4	23,9	25,2	26,5
кредитная линия	50,0	50,1	47,7	48,6	53,5
овердрафт	17,1	17,2	15,1	14,2	14,4
вексельное	0,9	0,3	0,5	0,6	0,8
с использованием других ценных бумаг	0,9	1,1	0,8	0,5	0,9
Проектное финансирование	2,8	2,3	2,2	2,3	3,1
Услуги по кредитованию персонала пред- приятия	21,1	22,8	20,9	20,6	22,2
Услуги по внешнеэкономическим опера- циям	29,0	31,5	31,4	28,6	30,0
Услуги по операциям с иностранной ва- лютой	41,7	44,1	42,1	41,2	41,2
Депозиты	11,8	14,5	15,3	16,3	16,3
Пластиковые карточки	56,2	63,4	32,2	29,8	30,3
Зачисление заработной платы работников на вкладные и карт-счета	61,2	68,9	78,0	81,5	79,0
По купле-продаже ценных бумаг	3,7	4,0	4,2	3,2	4,0
Услуги технологий удаленного доступа	27,1	31,5	34,4	40,4	39,5
Доверительное управление	2,2	2,1	2,9	2,4	2,5
Лизинг	12,1	12,7	12,4	11,9	13,4
Факторинг	4,7	1,6	1,3	1,5	3,3
Гарантии (поручительства)	6,9	7,1	6,8	8,2	10,5
Консалтинговые услуги	1,1	1,0	0,6	0,9	1,8
Информационно-аналитические услуги	10,2	10,5	11,9	13,4	14,9



Текущие и возможные изменения спроса на отдельные виды прочих услуг

процентов

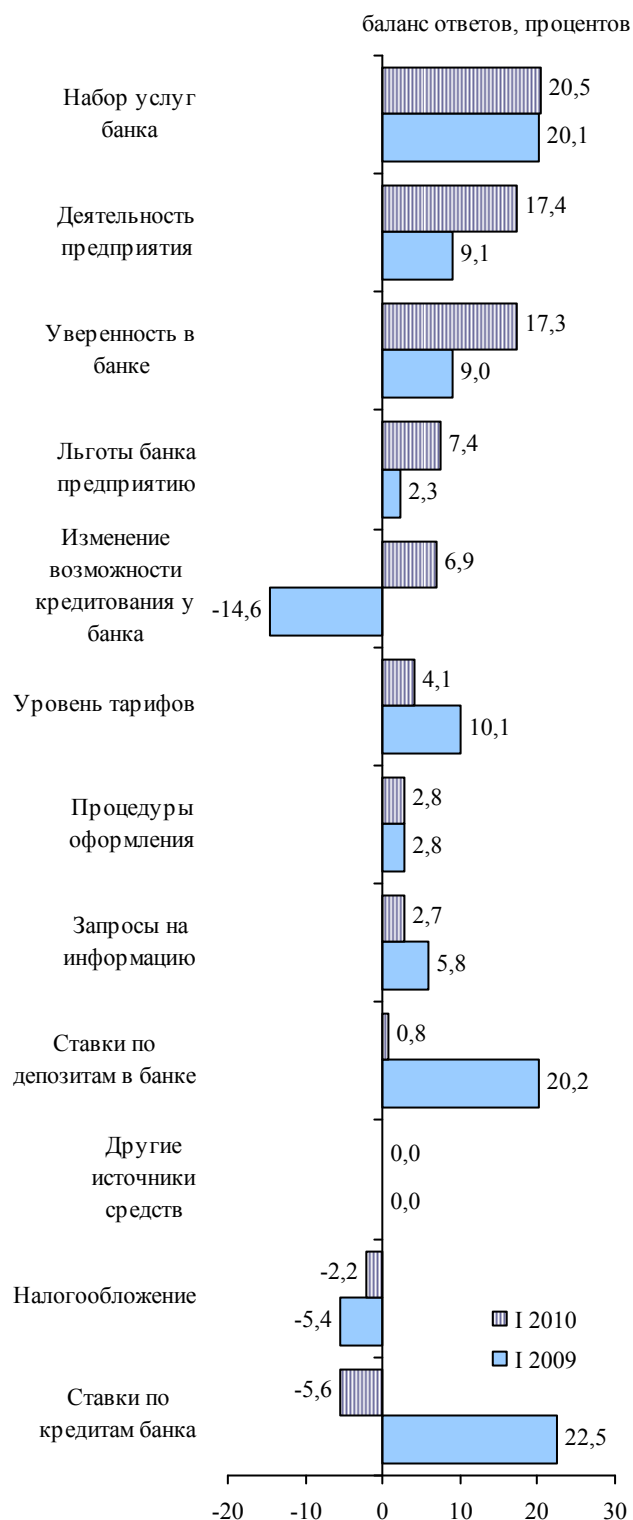


4. Влияние факторов на использование предприятиями услуг банков

В I квартале 2010 г. наиболее значимыми факторами, влиявшими на использование предприятиями услуг банков, были: деятельность предприятия (86,9 процента опрошенных), уверенность в банке (83,1 процента), ставки по кредитам банка (82,8 процента), а также уровень тарифов (81,8 процента). Более слабое влияние оказали льготы банка предприятию (65,5 процента предприятий), изменения в налогообложении (61,8 процента), ставки по депозитам (59,3 процента), а также наличие других источников средств у предприятия (57,7 процента респондентов), таблица 2.

Факторами, которые преимущественно увеличивали использование банковских услуг, были: набор услуг банка (баланс ответов¹ составил 20,5 процента), деятельность предприятия (17,4 процента), уверенность в банке (17,3 процента), льготы банка предприятию (7,4 процента), изменение возможности кредитования (6,9 процента), и уровень тарифов (4,1 процента).

Уменьшали использование предприятиями услуг банков следующие факторы: ставки по кредитам банка (баланс ответов составил (-5,6) процента) и налогообложение (-2,2 процента).



¹ Рассчитывается как отношение разницы количества ответов "увеличил" и "уменьшил" к сумме количества ответов "увеличил", "уменьшил" и "не изменил".

**ВЛИЯНИЕ ОТДЕЛЬНЫХ ФАКТОРОВ
на использование предприятиями услуг банков**

удельный вес, процентов

Фактор	I квартал 2009 г.				I квартал 2010 г.			
	увеличил	не изменил	уменьшил	баланс ответов	увеличил	не изменил	уменьшил	баланс ответов
Деятельность предприятия	17,3	59,8	9,4	9,1	21,7	58,5	6,6	17,4
	86,4²				86,9			
Ставки по кредитам	36,4	33,6	16,8	22,5	10,8	56,7	15,4	-5,6
	86,8				82,8			
Ставки по депозитам	14,9	40,6	3,1	20,2	6,2	47,4	5,7	0,8
	58,6				59,3			
Уровень тарифов	15,4	61,4	6,9	10,1	9,8	65,6	6,4	4,1
	83,8				81,8			
Набор услуг банков	17,8	62,4	1,4	20,1	17,6	60,3	1,4	20,5
	81,6				20,7			
Льготы банка предприятию	5,3	55,3	3,8	2,3	7,2	55,8	2,4	7,4
	64,3				65,5			
Процедуры оформления	9,0	62,4	6,8	2,8	7,5	61,2	5,4	2,8
	78,2				74,2			
Запросы на информацию	9,4	54,4	5,4	5,8	6,0	59,1	4,1	2,7
	69,2				69,1			
Уверенность в банке	13,5	66,5	5,8	9,0	15,7	66,0	1,3	17,3
	85,8				83,1			
Другие источники средств	2,4	52,1	2,4	0,0	2,2	53,2	2,2	0,0
	56,9				57,7			
Налогообложение	3,0	54,6	6,4	-5,4	2,7	55,0	4,1	-2,2
	64,1				61,8			
Изменение возможности кредитования у банка	11,2	43,2	22,4	-14,6	12,8	53,1	7,7	6,9
	76,8				73,6			

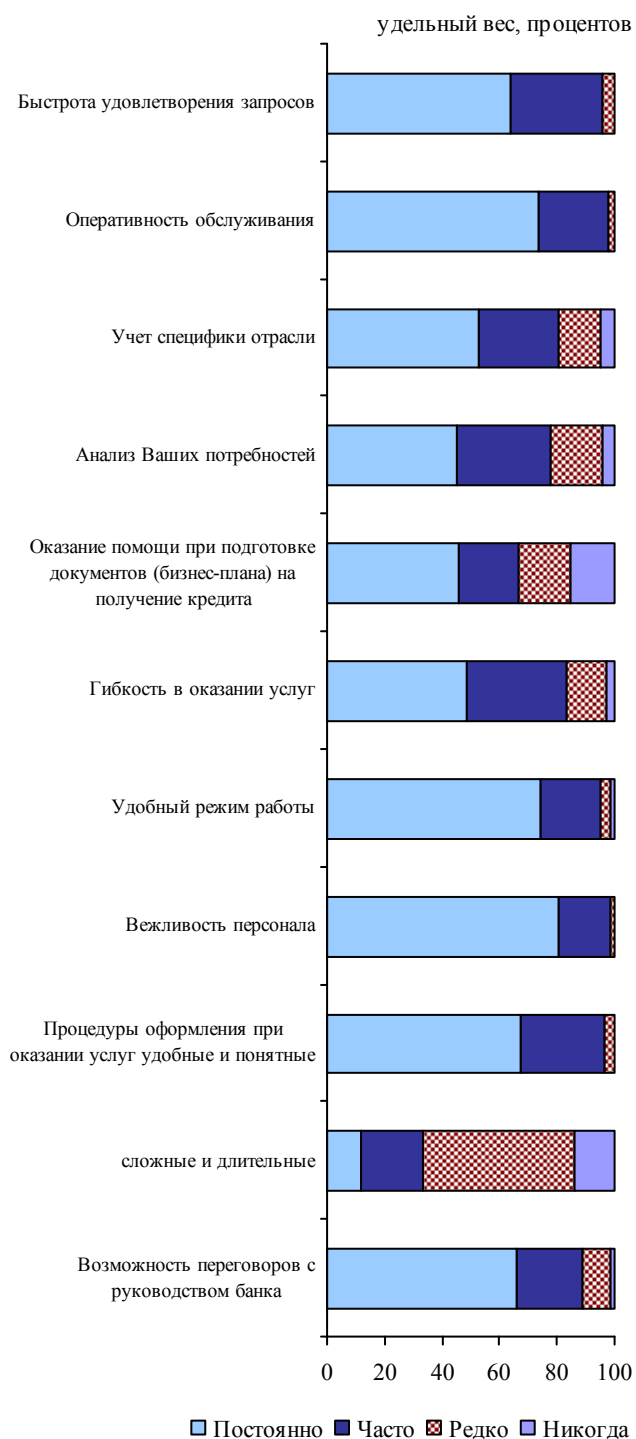
² Данное значение показывает общую величину влияния того или иного фактора и рассчитывается как сумма удельных весов ответов по вариантам "увеличил", "не изменил" и "уменьшил".

5. Качественные характеристики обслуживающего банка

В I квартале 2010 г. в целом качественные характеристики обслуживающих банков оценивались положительно. Так, наиболее часто для банков, по мнению респондентов, были характерны вежливость персонала (80,5 процента предприятий против 79,4 процента в I квартале 2009 г.), удобный режим работы (74,6 процента против 73,2 процента), оперативность обслуживания (73,7 процента против 71,3 процента) и удобные и понятные процедуры оформления документации при оказании услуг (67,2 процента против 67,9 процента).

При этом "редко" и "никогда" обслуживающими банками оказывается помощь в подготовке документов по мнению 32,9 процента респондентов (в I квартале 2009 г. - 33,4 процента), проводится анализ потребностей предприятий - 22,2 процента (21,2 процента), учитывается специфика отрасли - 19,1 процента (19,7 процента), проявляется гибкость в оказании услуг - 16,4 процента (18,2 процента).

Сложность и длительность процедур оформления отметили 33,3 процента респондентов (в I квартале 2008 г. - 29,2 процента), причем, по мнению 11,7 процента опрошенных (против 9,9 процента в I квартале 2009 г.), это отмечалось постоянно.

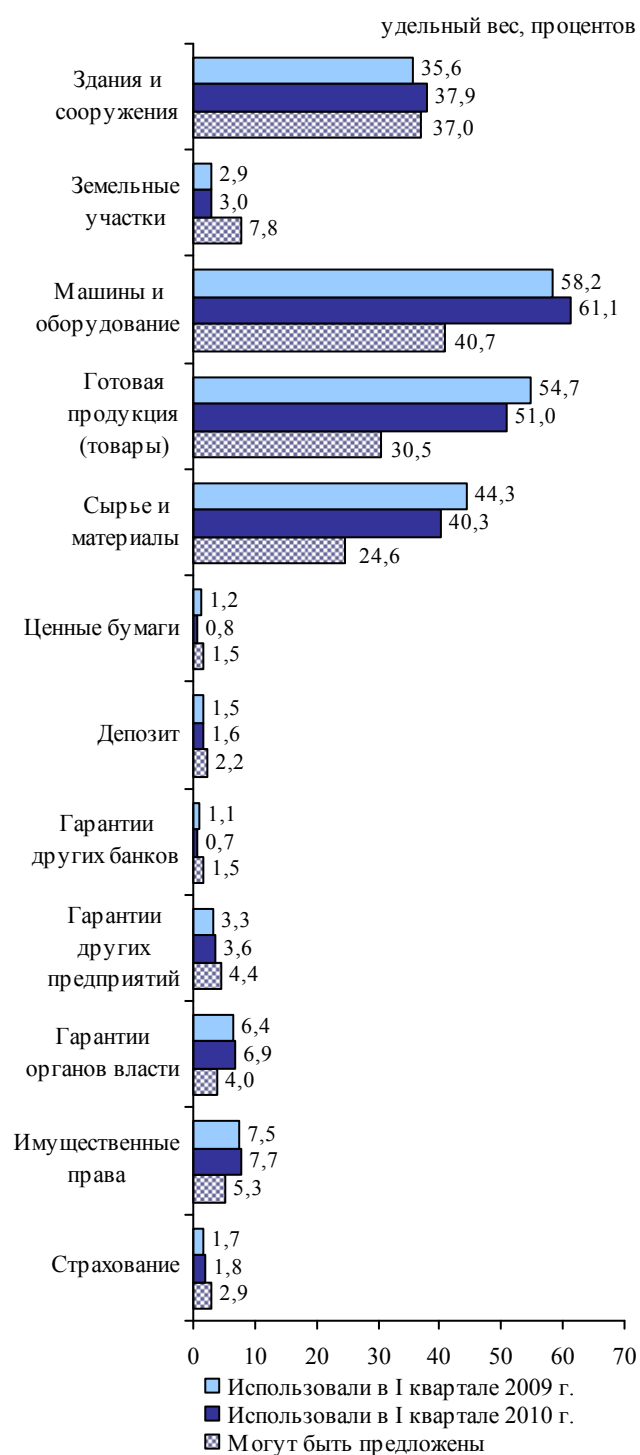


6. Виды обеспечения кредитов, используемые и предлагаемые предприятиями

В I квартале 2010 г., как и в I квартале 2009 г., при выдаче кредитов предприятиям банки чаще прочих принимали в качестве обеспечения машины и оборудование, готовую продукцию (товары), сырье и материалы, а также здания и сооружения.

Необходимо отметить увеличение в I квартале 2010 г. относительно I квартала 2009 г. использования в качестве обеспечения зданий и сооружений, машин и оборудования и земельных участков, а также снижение использования в качестве залога готовой продукции (товаров) и сырья и материалов.

Чаще всего в качестве залога в I квартале 2010 г. предприятия могли бы дополнительно предложить машины и оборудование, здания и сооружения, готовую продукцию (товары), сырье и материалы, а также земельные участки. При этом предприятия выказали готовность предлагать в качестве обеспечения в большей мере, чем они используют в настоящее время, земельные участки, ценные бумаги, депозиты, страхование, гарантии других банков и организаций.



7. Приемлемые для предприятий условия кредитования	
Кредиты в белорусских рублях	Кредиты в иностранной валюте
<p>На вопрос о приемлемых параметрах краткосрочных кредитов (до 1 года) в I квартале 2010 г. ответили 59,5 процента предприятий-участников опроса. По их мнению, средний уровень максимально возможных для них ставок по кредитам составил 15,7 процента (в I квартале 2009 г. - 15,4 процента). Средний срок, на который предприятия согласны взять краткосрочный кредит, составил 9,8 месяца (9,7 месяца).</p> <p>Приемлемые параметры долгосрочных кредитов согласилось оценить 43,6 процента предприятий-респондентов. Средний заявленный срок составил 4 года (в I квартале 2009 г. - 3,7 года), а средняя максимально приемлемая ставка - 14,3 процента (14,6 процента).</p>	<p>Среди предприятий, согласившихся оценить приемлемые для них параметры краткосрочных кредитов (до 1 года) в иностранной валюте в марте 2010 г., 38,7 процента отдали свои предпочтения доллару США, при этом средняя максимально приемлемая ставка составила 9,9 процента (в I квартале 2009 г. - 11,2 процента), а средний срок составил 10,3 месяца (10,5 месяца).</p> <p>В евро согласны получить краткосрочный кредит 31,3 процента опрошенных, средняя максимально приемлемая ставка составила 9,6 процента (в I квартале 2009 г. - 11 процентов), а средний срок, как и год назад, составил 10,6 месяца.</p> <p>Получить краткосрочный кредит в российских рублях желали бы 30 процентов предприятий, средняя максимально приемлемая ставка составила 10,8 процента (в I квартале 2009 г. - 12,1 процента), а средний срок - 10,5 месяца (10,7 месяца).</p> <p>Средний срок краткосрочных кредитов в иностранной валюте в I квартале 2010 г. составил 10,5 месяца против 10,6 месяца в I квартале 2009 г.</p> <p>Хотели бы получить долгосрочный кредит в долларах США 38,2 процента ответивших на вопрос о приемлемых параметрах кредитов в иностранной валюте, при этом средняя максимально приемлемая ставка составила 9,3 процента (в I квартале 2009 г. - 10,6 процента), а средний срок - 4,1 года (3,6 года).</p> <p>Желание получить долгосрочный кредит в евро выразили 33,6 процента предприятий, средняя максимально приемлемая ставка при этом составила 8,7 процента (в I квартале 2009 г. - 10,5 процента), а средний срок - 4,2 года (3,7 года).</p> <p>Долгосрочный кредит в российских рублях выразили желание получить 28,2 процента предприятий, при этом средняя максимально приемлемая ставка составила 9,6 процента (в I квартале 2009 г. - 10,9 процента), а средний срок - 4,2 года (3,7 года).</p> <p>Средний срок долгосрочных кредитов в иностранной валюте составил 4,2 года против 3,7 года в I квартале 2009 г.</p>

Приемлемые для предприятий условия размещения средств	
Депозиты в белорусских рублях	Депозиты в иностранной валюте
<p>На вопрос о возможных параметрах краткосрочных депозитов (до 1 года) в I квартале 2010 г. ответили 31,2 процента участников опроса. По их мнению, средний уровень минимально приемлемых для них ставок по депозитам составил 15,4 процента (в I квартале 2009 г. - 16,4 процента). Средний срок, на который предприятия согласны разместить краткосрочный депозит, составил 8,1 месяца (7,7 месяца).</p> <p>Приемлемые параметры долгосрочных депозитов согласились оценить 22,5 процента предприятий-респондентов. Средний заявленный срок составил 2,4 года (в I квартале 2009 г. - 2,8 года), а средняя минимально приемлемая ставка - 15,2 процента (17 процентов).</p>	<p>Среди предприятий, согласившихся оценить приемлемые параметры краткосрочных депозитов (до 1 года) в иностранной валюте в I квартале 2010 г., 36,4 процента отдали свои предпочтения доллару США, при этом средняя минимально приемлемая ставка составила 10,3 процента (в I квартале 2009 г. - 11,7 процента), а средний срок составил 8,2 месяца (7,6 месяца).</p> <p>В евро согласны разместить краткосрочный депозит 33,5 процента опрошенных, средняя минимально приемлемая ставка составила 9,8 процента (в I квартале 2009 г. - 12,1 процента), а средний срок - 7,7 месяца (7,2 месяца).</p> <p>Разместить краткосрочный депозит в российских рублях желали бы 30,1 процента предприятий, средняя минимально приемлемая ставка составила 10,9 процента (в I квартале 2009 г. - 12,8 процента), а средний срок - 7,7 месяца (7,3 месяца).</p> <p>Средний срок краткосрочных депозитов в иностранной валюте в I квартале 2010 г. составил 7,9 месяца против 7,4 месяца в I квартале 2009 г.</p> <p>Хотели бы разместить долгосрочный депозит в долларах США 39,2 процента ответивших на вопрос о приемлемых параметрах депозитов в иностранной валюте, при этом средняя минимально приемлемая ставка составила 10,4 процента (в I квартале 2009 г. - 13,1 процента), а средний срок - 2,4 года (2,7 года).</p> <p>Желание разместить долгосрочный депозит в евро выразили 32 процента предприятий, средняя минимально приемлемая ставка при этом составила 10,4 процента (в I квартале 2009 г. - 13,4 процента), а средний срок - 2,4 года (2,6 года).</p> <p>Долгосрочный депозит в российских рублях выразили желание разместить 28,8 процента респондентов, при этом средняя минимально приемлемая ставка составила 11,3 процента (в I квартале 2009 г. - 14,4 процента), а средний срок - 2,5 года (2,7 года).</p> <p>Средний срок размещения долгосрочных депозитов в иностранной валюте в I квартале 2010 г. составил 2,4 года против 2,7 года в I квартале 2009 г.</p>

8. Ожидания изменения потребностей предприятий в услугах банков

Во II-IV кварталах 2010 г. предприятия ожидают роста потребности во всех услугах, за исключением размещения свободных денежных средств. Наиболее значимо возрастет потребность предприятий в краткосрочных и долгосрочных кредитах, финансировании деятельности на внутреннем рынке, купле-продаже валюты, финансировании деятельности на внешнем рынке, а также в инкассации. Рост потребности в обслуживании совокупного долга, получении наличных рублевых средств, приобретении наличной иностранной валюты, а также в покупке-продаже ценных бумаг будет менее значительным.

