



Национальный банк Республики Беларусь

**МОНИТОРИНГ ПРЕДПРИЯТИЙ
РЕАЛЬНОГО СЕКТОРА ЭКОНОМИКИ
РЕСПУБЛИКИ БЕЛАРУСЬ**

Аналитическое обозрение

Май-июль 2018 г.

Минск

Выпуск подготовлен управлением экономического анализа
по данным, представленным Главными управлениями Национального банка
Республики Беларусь по областям
(анкеты предприятий-участников системы "Мониторинг предприятий")

(тел. 222-39-55)

При перепечатке, либо ином воспроизведении материалов,
ссылка на аналитическое обозрение обязательна

СОДЕРЖАНИЕ

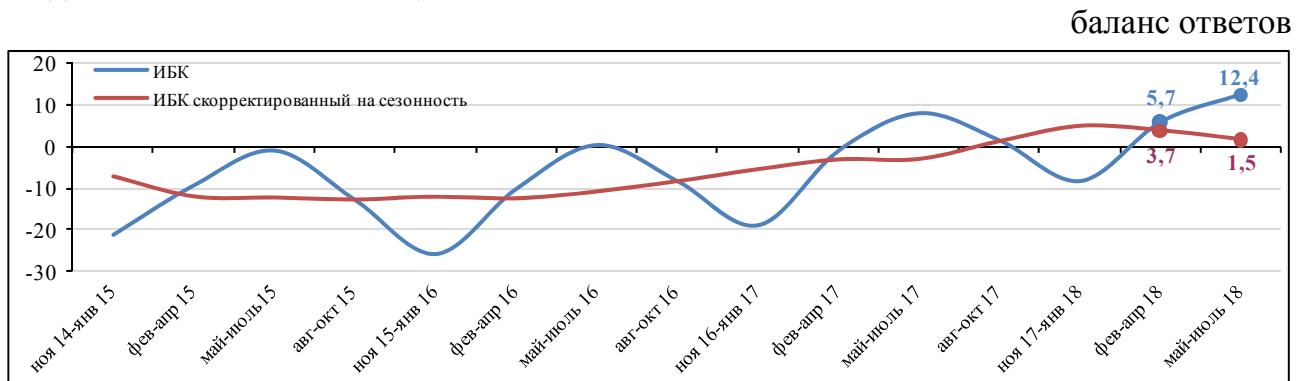
1. Экономическая конъюнктура в мае-июле 2018 г.	4
1.1. Общая оценка экономической конъюнктуры	4
1.2. Экономическая конъюнктура в промышленности	7
1.3. Экономическая конъюнктура в строительстве	8
1.4. Экономическая конъюнктура на транспорте	9
1.5. Экономическая конъюнктура в торговле	10
2. Оценка кредитоспособности предприятий в I квартале 2018 г.	11
Приложения	13

1. Экономическая конъюнктура в мае-июле 2018 г.

1.1. Общая оценка экономической конъюнктуры.

Индекс бизнес климата, рассчитываемый Национальным банком¹ по данным опросов предприятий (**ИБК**) *скорректированный на сезонность замедляет свой рост*: в мае-июле 2018 г. он снизился по сравнению с показателем за предыдущие три месяца на 2,2 процентного пункта и составил 1,5 процента.

Индекс бизнес климата Национального банка

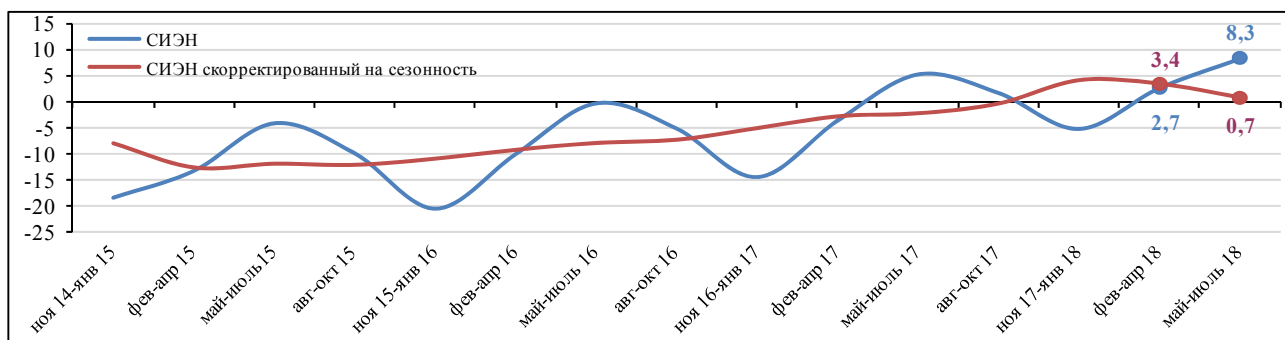


Фактический ИБК в мае-июле 2018 г. увеличился по сравнению с показателем февраля-апреля 2018 г. на 6,6 процентного пункта и составил 12,4 процента. Положительная динамика ИБК обусловлена сезонным оживлением спроса, увеличением объемов производства и всплеском оптимистических ожиданий респондентов изменения спроса и объемов производства в предстоящие три месяца.

Аналогичную динамику показывает Сводный индекс экономических настроений (СИЭН), учитывающий специфику функционирования каждого вида деятельности, и в большей степени ориентированный на фактические объемы заказов на внутреннем и внешнем рынках, нежели на ожидания респондентов.

Динамика

скорректированных на сезонность ИБК и СИЭН



Экономическая конъюнктура в мае-июле 2018 г. улучшилась, **благоприятной** ее назвали 54,9 процента руководителей предприятий, в то время как экономическую конъюнктуру февраля-апреля 2018 г. оценили положительно 49,6 процента респондентов.

Экономическое положение своего предприятия отметили как **удовлетворительное** 68,2 процента руководителей предприятий, как **плохое** - 21,7 процента (в предыдущем отчетном периоде - 67,4 и 24,4 процента соответственно).

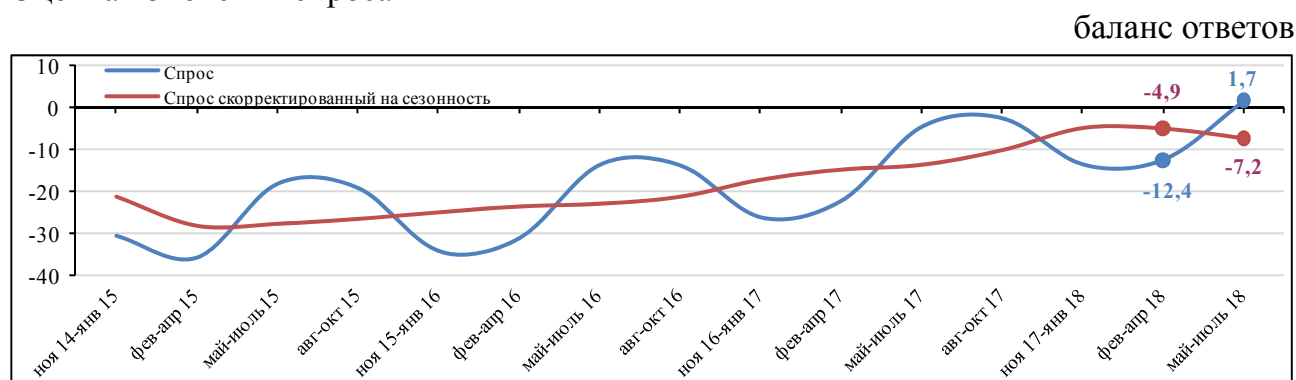
¹ Методика расчета ИБК, СИЭН и отраслевых индексов экономических настроений приведена в Приложении 1.

СПРОС. По оценке руководителей предприятий за последние три месяца спрос несколько вырос. Баланс ответов по данному вопросу составил положительное значение - 1,7 процента.

Динамика спроса в мае-июле 2018 г. определялась в первую очередь фактором сезонности. Скорректированный на сезонность спрос сохраняется в отрицательной области оценок.

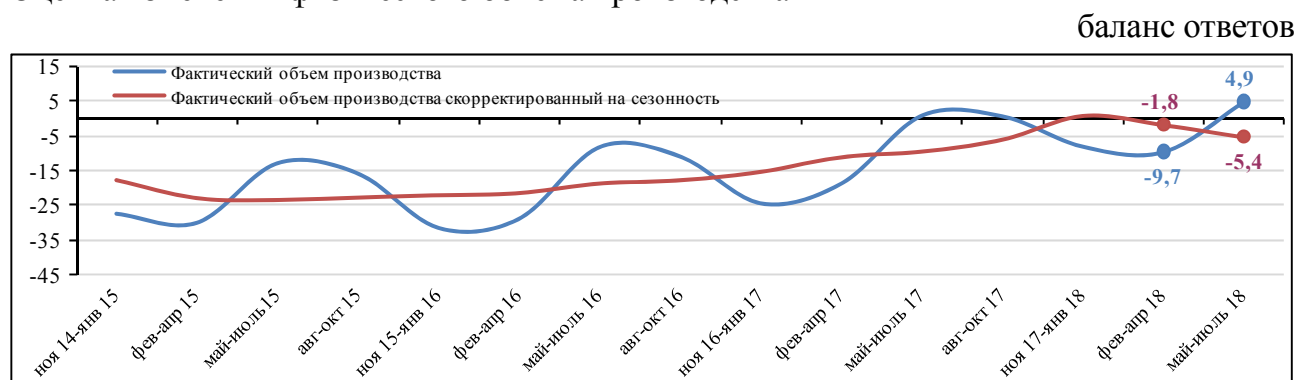
Увеличение спроса в мае - июле 2018 г. с различной интенсивностью констатировали предприятия торговли (баланс ответов составил 1,5 процента), промышленности (2,4 процента) и транспорта (5,4 процента). Строительные организации отметили, что спрос сохранился на уровне февраля-апреля 2018 г. (баланс ответов равен 0).

Оценка изменения спроса



ПРОИЗВОДСТВО. В мае-июле 2018 г. на увеличение фактического объема производства указало в среднем каждое третье предприятие. Баланс ответов по данному вопросу по сравнению с показателем за февраль-апрель 2018 г. вырос на 14,6 процентного пункта и составил 4,9 процента.

Оценка изменения физического объема производства



В целом рост физического объема производства (подрядных работ, транспортных услуг, товарооборота) отмечался по всем укрупненным видам деятельности: в строительстве баланс ответов вырос на 32 процентного пункта по сравнению с предыдущим трехмесячным периодом и в мае-июле 2018 г. составил 9 процентов, на предприятиях транспорта - на 22,6 процентного пункта до 6,1 процента, в торговле - на 18,6 процентного пункта до 0,9 процента, в промышленности - на 2,3 процентного пункта до 4,8 процента.

Факторами, ограничивающими рост производства, руководители предприятий назвали недостаток денежных поступлений для финансирования текущей деятельности (50,2 процента респондентов), неплатежи потребителей (48 процентов), а также нехватку оборотных средств (46,1 процента) и недостаточный спрос на продукцию (33,2 процента).

Средний *уровень загрузки производственных мощностей* предприятий-участников мониторинга в мае-июле 2018 г. составил 71,9 процента (в феврале-апреле 2018 г. 69,6 процента), средний *срок обеспеченности производственной программы заказами* - 5 месяцев.

РЕАЛИЗАЦИЯ. В мае-июле 2018 г. на фоне оживления спроса и роста объемов производства руководители предприятий в целом отметили *увеличение физического объема реализации*: баланс ответов составил 2,9 процента (феврале-апреле 2018 г. - минус 7,6 процента). На положительную динамику совокупного показателя реализации определяющее влияние оказали оценки предприятий промышленности, где баланс ответов вырос на 6,9 процентного пункта до отметки 5,1 процента. Строительные организации констатировали значительное замедление темпов снижения объема введенных в действие объектов (баланс ответов улучшился на 19,5 процентного пункта по сравнению с предыдущим отчетным периодом и в мае-июле 2018 г. составил минус 1,4 процента).

Запасы нереализованной продукции (объектов с нарушением сроков строительства, нереализованных свыше трех месяцев товаров) по оценкам респондентов сокращались, баланс ответов по данному вопросу составил минус 7,9 процента.

ОБОРОТНЫЕ СРЕДСТВА. *Недостаток оборотных средств* в мае-июле 2018 г. констатировали 58,1 процента предприятий-участников мониторинга (в феврале-апреле 2018 г. - 59 процентов). В разрезе видов деятельности дефицит оборотных средств отметили 68,2 процента строительных организаций, 58,7 процента предприятий промышленности, 57,2 процента предприятий транспорта и 49,4 процента торговых организаций.

Влияние условий кредитования на хозяйственную деятельность предприятий большинство руководителей оценили как умеренное (59,4 процента от общего числа участников опроса). Среди условий кредитования, ухудшившихся за последние три месяца, изменение стоимости кредитов назвали 17,9 процента респондентов, изменение условий представления кредитов - 21,6 процента.

ОЖИДАНИЯ. В августе-октябре 2018 г. руководители предприятий ожидают увеличение объемов производства и спроса, а также рост отпускных цен, увеличение потребности в кредитовании и сокращение числа занятых.

1.2. Экономическая конъюнктура в промышленности.

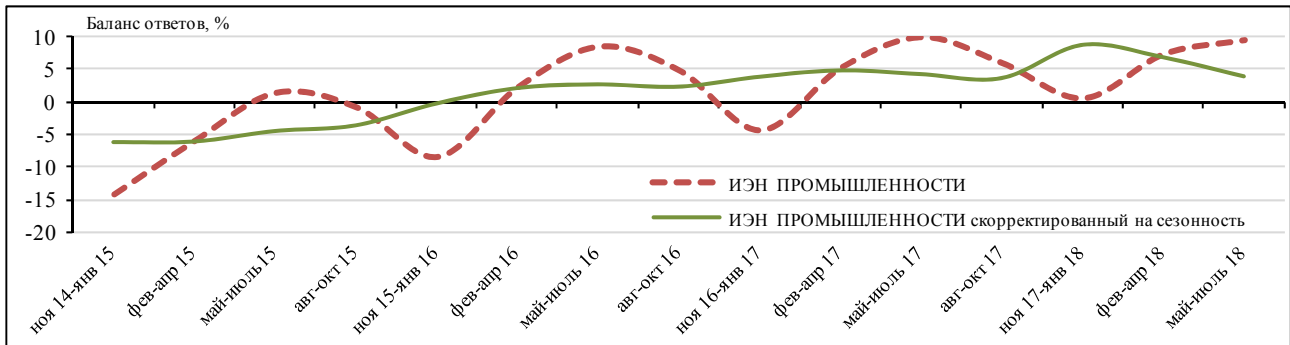
Экономическую конъюнктуру мая-июля 2018 г. назвали *благоприятной* 54,7 процента промышленных предприятий (в феврале-апреле 2018 г. - 53,1 процента), при этом 67,8 процента руководителей оценили экономическое положение своего предприятия как удовлетворительное, как плохое - 22,3 процента (в феврале-апреле 2018 г. - 67,4 и 22,8 процента соответственно).

В мае-июле 2018 г. *индекс экономических настроений (ИЭН) промышленности², скорректированный на сезонность, замедлил свой рост*, по сравнению с показателем за предыдущие три месяца он снизился на 2,9 процентного пункта до 3,9 процента.

Фактический ИЭН промышленности увеличился с 7,2 процента феврале-апреле 2018 г. до 9,3 процента в мае - июле 2018 г. Положительная динамика индекса была обусловлена некоторым ростом объема заказов на внутреннем рынке, снижением запасов нереализованной продукции и оптимистичными ожиданиями изменения объемов производства в предстоящие три месяца.

Индекс экономических настроений промышленности

баланс ответов



Оценки руководителей предприятий промышленности основных показателей финансово-хозяйственной деятельности представлены в таблице.

Показатели финансово-хозяйственной деятельности	Баланс ответов, процентов	
	Февраль-апрель 2018 г.	Май-июль 2018 г.
Физический объем производства *	2,5	4,8
Спрос на продукцию *	-4,0	2,4
Физический объем нереализованной продукции *	1,3	-5,1
Физический объем заказов на внутреннем рынке *	-5,6	0,8
Физический объем заказов на внешнем рынке *	-4,4	-2,9
Ожидания изменения объемов производства *	29,7	24,8
Влияние изменений курса белорусского рубля **	7,5	12,4
Оценка влияния условий кредитования **	1,7	3,8

* По этим позициям увеличение баланса ответов означает увеличение показателя.

** По этим позициям увеличение баланса ответов означает усиление степени влияния показателя.

² **Индекс экономических настроений промышленности** представляет собой среднее геометрическое значение балансов ответов по вопросам изменения заказов на внутреннем и внешнем рынках, объема нереализованной продукции на складах и ожиданий изменения объемов производства.

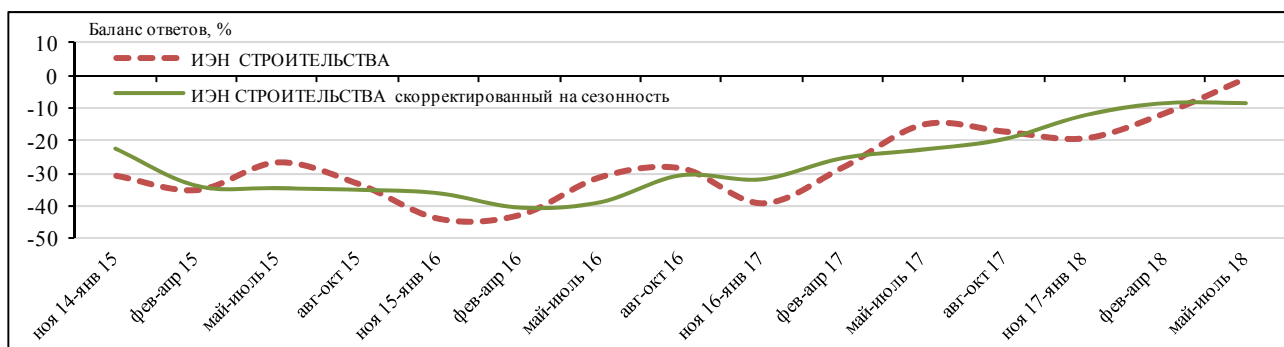
1.3. Экономическая конъюнктура в строительстве.

Экономическую конъюнктуру мая-июля 2018 г. назвали *неблагоприятной* 50,6 процента предприятий строительства (в феврале-апреле 2018 г. - 60,9 процента), при этом 63 процента руководителей оценили экономическое положение своего предприятия как удовлетворительное, как плохое - 30,7 процента (в феврале-апреле 2018 г. - 59,5 и 36,3 процента соответственно).

Индекс экономических настроений (ИЭН) строительства³, скорректированный на сезонность, продолжил снижение, в мае-июле 2018 г. он составил минус 8,5 процента (в феврале-апреле 2018 г. - минус 8,4 процента). Фактический ИЭН строительства на протяжении ряда лет сохраняется отрицательным ввиду устойчиво низкого объема заказов. Однако в отчетном периоде ИЭН строительства вплотную приблизился к нулевой отметке (в мае-июле 2018 г. - минус 0,8 процента), чему способствовало значительное замедление темпов снижения объема заказов на внутреннем и внешнем рынках и ожидания респондентов увеличения численности занятых на объектах строительства.

Индекс экономических настроений строительства

баланс ответов



Оценки руководителей строительных организаций основных показателей финансово-хозяйственной деятельности представлены в таблице.

Показателей финансово-хозяйственной деятельности	Баланс ответов, процентов	
	Февраль-апрель 2018 г.	Май-июль 2018 г.
Физический объем подрядных работ*	-23,0	9,0
Физический объем введенных в действие объектов*	-20,9	-1,4
Физический объем заказов на внутреннем рынке*	-27,6	-5,1
Физический объем заказов на внешнем рынке*	-22,1	-11,7
Ожидания изменения численности занятых*	3,6	6,5
Влияние изменений курса белорусского рубля**	-16,8	-14,2
Оценка влияния условий кредитования**	4,6	-0,2

* По этим позициям увеличение баланса ответов означает увеличение показателя.

** По этим позициям увеличение баланса ответов означает усиление степени влияния показателя.

³ **Индекс экономических настроений строительства** представляет собой среднее геометрическое значение балансов ответов по вопросам изменения заказов на внутреннем и внешнем рынках и ожиданий изменения численности занятых.

1.4. Экономическая конъюнктура на транспорте.

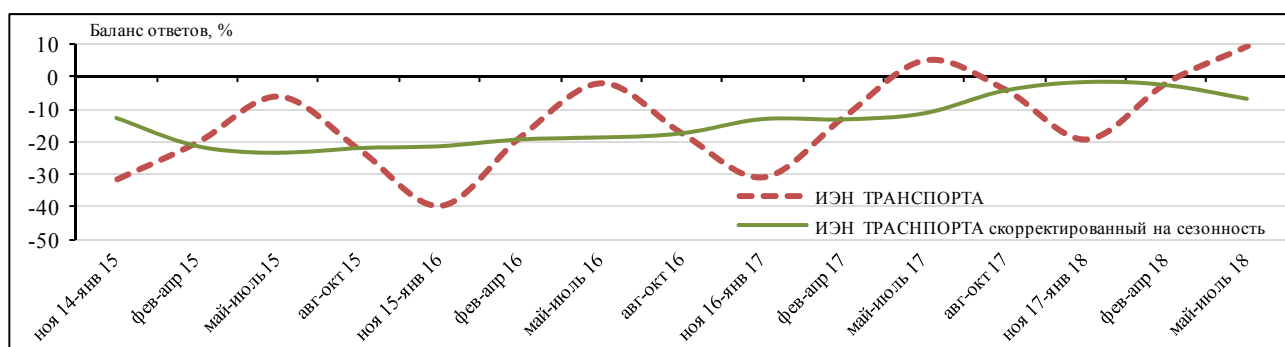
По оценкам 59,1 процента руководителей предприятий транспорта экономическая конъюнктура мая-июля 2018 г. была **благоприятной** (в феврале-апреле 2018 г. - 49,5 процента), при этом 72,9 процента руководителей оценили экономическое положение своего предприятия как удовлетворительное, как плохое - 18,6 процента (в феврале-апреле 2018 г. - 70,7 и 21,5 процентов соответственно).

В мае-июле 2018 г. **Индекс экономических настроений транспорта⁴, скорректированный на сезонность, снизился** по сравнению с показателем за предшествующие три месяца на 4,2 процентного пункта и составил минус 6,9 процента.

Фактический ИЭН транспорта в мае-июле 2018 г. вырос по сравнению с показателем февраля-апреля 2018 г. на 11,3 процентного пункта и составил 9,5 процента. Улучшение индекса объясняется сезонным увеличением спроса на услуги предприятий транспорта, увеличением объема заказов на внутреннем рынке при одновременном замедлении темпов снижения заказов на внешнем рынке, а так же оптимистичными ожиданиями респондентов изменения спроса на транспортные услуги в предстоящие три месяца.

Индекс экономических настроений транспорта

баланс ответов



Оценки руководителей предприятий транспорта основных показателей финансово-хозяйственной деятельности представлены в таблице.

Показатели финансово-хозяйственной деятельности	Баланс ответов, процентов	
	Февраль-апрель 2018 г.	Май-июль 2018 г.
Объем транспортных услуг*	-16,4	6,1
Спрос на услуги*	-13,9	5,4
Объем заказов на внутреннем рынке*	-9,9	6,7
Объем заказов на внешнем рынке*	-10,8	-1,4
Ожидания изменения спроса на услуги*	20,4	20,3
Влияние изменений курса белорусского рубля**	-8,4	-9,2
Оценка влияния условий кредитования**	2,2	1,5

* По этим позициям увеличение баланса ответов означает увеличение показателя.

** По этим позициям увеличение баланса ответов означает усиление степени влияния показателя.

⁴ **Индекс экономических настроений транспорта** представляет собой среднее геометрическое значение балансов ответов по вопросам изменения спроса, заказов на внутреннем и внешнем рынках и ожиданий изменения спроса на услуги.

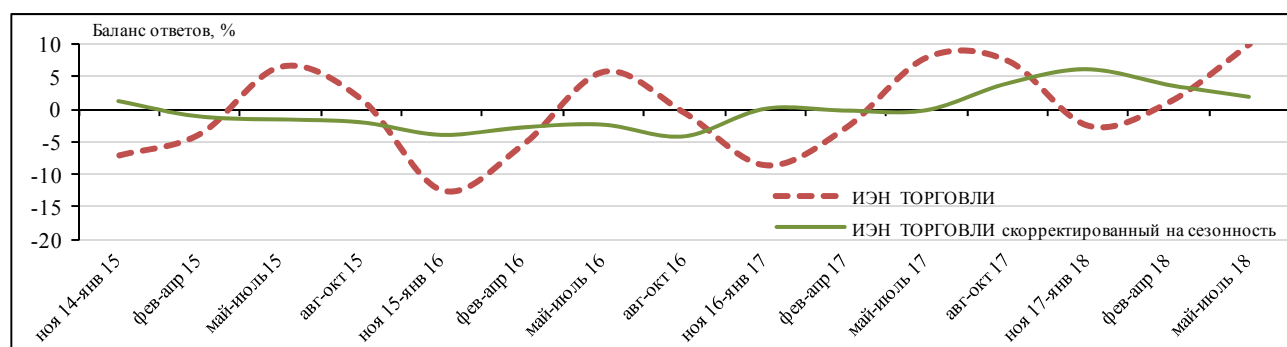
1.5. Экономическая конъюнктура в торговле.

Экономическую конъюнктуру мая-июля 2018 г. как *благоприятную* оценили 59,7 процента предприятий торговли (в феврале-апреле 2018 г. - 54,4 процента), при этом экономическое положение своего предприятия назвали удовлетворительным 69,6 процента участников опроса (71,4 процента в феврале-апреле 2018 г.), плохим - 15,4 процента (19,3 процента).

В мае-июле 2018 г. *Индекс экономических настроений (ИЭН) торговли⁵, скорректированный на сезонность, замедлил свой рост*: по сравнению с предыдущим трехмесячным периодом индекс снизился на 1,8 процентного пункта и составил 2 процента. Фактический ИБК торговли вырос по сравнению с показателем за февраль-апрель 2018 г. на 8,9 процентного пункта и составил 10 процентов, что произошло за счет некоторого роста товарооборота, снижения запасов нереализованных свыше трех месяцев товаров и оптимистических ожиданий изменения объема продаж в предстоящие три месяца.

Индекс экономических настроений торговли

баланс ответов



Оценки руководителей предприятий торговли основных показателей финансово-хозяйственной деятельности представлены в таблице.

Показатели финансово-хозяйственной деятельности	Баланс ответов, процентов	
	Февраль-апрель 2018 г.	Май-июль 2018 г.
Физический объем товарооборота *	-17,8	0,9
Спрос на товары *	-12,3	1,5
Физический объем нереализованных свыше 3-х месяцев товаров *	0,6	-6,1
Цены реализации *	31,2	31,4
Ожидания изменения объема продаж *	23,8	23,7
Влияние изменений курса белорусского рубля **	-6,7	-9,3
Оценка влияния условий кредитования **	2,3	0,5

* По этим позициям увеличение баланса ответов означает увеличение показателя.

** По этим позициям увеличение баланса ответов означает усиление степени влияния показателя.

⁵ **Индекс экономических настроений торговли** представляет собой среднее геометрическое значение балансов ответов по вопросам изменения физического объема товарооборота, физического объема нереализованных свыше трех месяцев товаров и ожиданий изменения объемов продаж.

2. Оценка кредитоспособности предприятий в I квартале 2018 г.

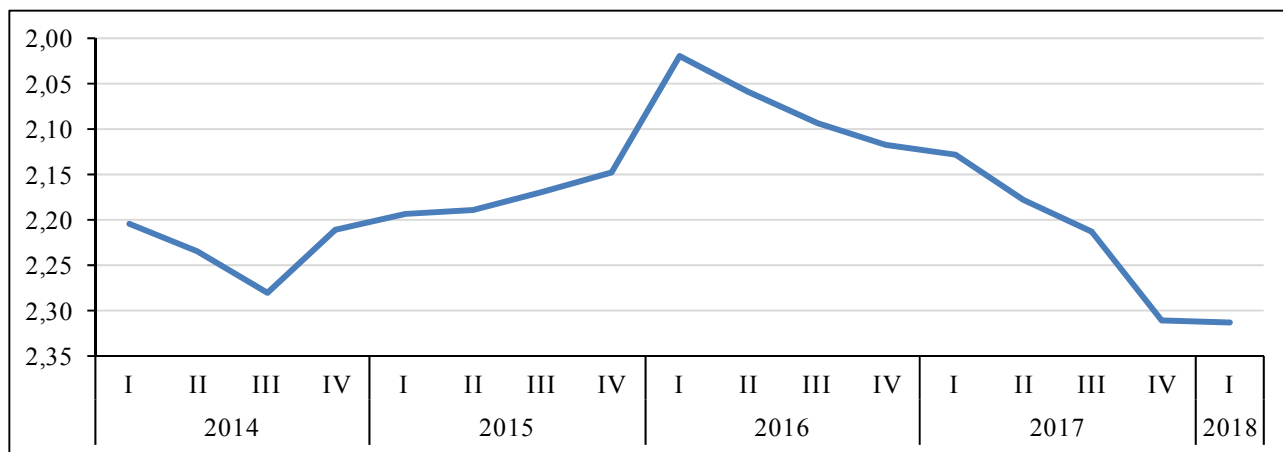
Анализ кредитоспособности предприятий был проведен с использованием программного пакета "Система статистических кредитных рейтингов"¹.

Как показали проведенные расчеты, с начала 2017 года величина интегрального рейтинга кредитоспособности обследуемых предприятий ухудшилась² с 2,13 в I квартале 2017 г. до 2,31 в I квартале 2018 г. (рисунок 2.1).

Рисунок 2.1

ДИНАМИКА

интегрального рейтинга кредитоспособности



На протяжении 2017 года - I квартала 2018 г. наблюдалось увеличение доли предприятий, относящихся ко 2, 3 и 4 классу при снижении доли предприятий, относящихся к 1 классу (таблица 2.1 и рисунок 2.2).

Таблица 2.1

ИНТЕГРАЛЬНЫЙ РЕЙТИНГ

кредитоспособности предприятий в 2017- 2018 гг.

	2017				2018
	I	II	III	IV	I
Интегральный рейтинг	2,13	2,18	2,21	2,31	2,31
1	36,9	34,7	34,0	31,1	30,7
2	28,7	28,9	28,3	27,9	29,4
3	16,1	17,8	18,1	17,7	16,6
4	18,4	18,6	19,6	23,3	23,4

В I квартале 2018 г. наиболее низкий средний рейтинг кредитоспособности был у предприятий строительства и транспорта, а наиболее высокий - у предприятий торговли и промышленности. В 2017 году - I квартале 2018 г. средние рейтинги кредитоспособности ухудшились во всех обследуемых отраслях экономики.

¹ Разработан в рамках заказанной Национальным банком научно-исследовательской работы "Актуализация статистической методики оценки кредитоспособности организаций с использованием экономико-математических, эконометрических методов и моделей на основе данных мониторинга организаций, осуществляемого Национальным банком Республики Беларусь". Более подробно см. Приложение 2.

² Рейтинг может принимать значения от 1 до 4: 1- наилучшая кредитоспособность, 4 - наихудшая.

ДИНАМИКА
структуры классов кредитоспособности

процентов

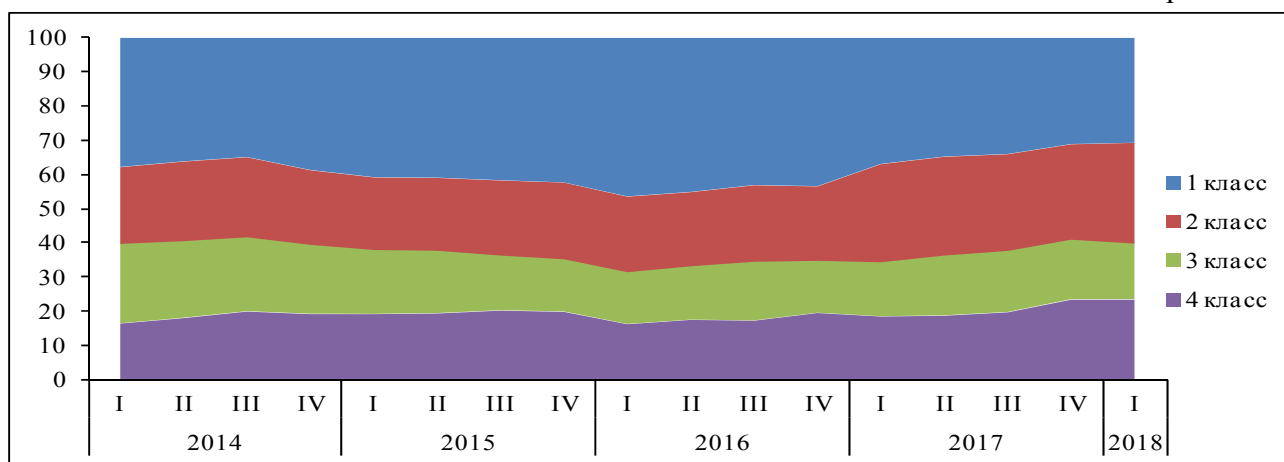


Таблица 2.2

РЕЙТИНГИ КРЕДИТОСПОСОБНОСТИ
предприятий в 2017-2018гг.

	2017				2018
	I	II	III	IV	I
Промышленность	2,09	2,14	2,18	2,29	2,31
1	43,5	41,8	40,3	34,8	34,6
2	21,5	20,3	20,5	23,8	22,9
3	17,5	20,3	19,7	19,1	19,6
4	17,5	17,5	19,5	22,3	22,9
Строительство	2,32	2,34	2,35	2,46	2,42
1	17,0	15,1	14,9	16,0	15,4
2	51,8	52,6	50,9	44,7	49,0
3	13,1	15,4	18,6	16,8	14,2
4	18,1	16,9	15,6	22,5	21,3
Транспорт	2,24	2,30	2,36	2,45	2,34
1	42,4	39,8	37,2	36,9	40,1
2	16,9	19,3	20,1	14,6	17,1
3	14,5	12,7	12,2	15,3	11,2
4	26,2	28,3	30,5	33,1	31,6
Торговля	2,07	2,14	2,13	2,21	2,25
1	41,0	37,6	39,4	35,9	32,9
2	26,4	27,6	25,3	26,9	29,8
3	17,2	18,4	18,3	17,1	16,2
4	15,3	16,4	17,0	20,1	21,1

МЕТОДИЧЕСКИЕ ПОДХОДЫ К РАСЧЕТУ ПОКАЗАТЕЛЕЙ ЭКОНОМИЧЕСКОЙ КОНЪЮНКТУРЫ

БАЛАНС ОТВЕТОВ

Баланс ответов рассчитывается как разница между количеством ответов типа "больше" (улучшилось, увеличилось, высокое, хорошее) и ответов типа "меньше" (ухудшилось, уменьшилось, низкое, плохое), отнесенная к общему количеству значимых ответов (кроме незаполненных и с вариантом ответа "не знаю") по данному вопросу, выраженная в процентах. Баланс ответов со знаком "+" характеризует превышение ответов типа "больше" над ответами типа "меньше" и наоборот - баланс ответов со знаком "-" означает превышение ответов типа "меньше" над ответами типа "больше".

ИНДЕКС БИЗНЕС КЛИМАТА

Индекс бизнес климата представляет собой интегрированный показатель оценок фактической и ожидаемой динамики производства продукции (работ, услуг) и спроса на продукцию (работы, услуги).

Значение индекса представляет собой среднее геометрическое значение балансов ответов по вопросам об:

- изменение физического объема производства (подрядных работ, транспортных услуг, товарооборота);
- изменение спроса на продукцию (товары, работы, услуги предприятия);
- ожидания изменения объема производства (подрядных работ, транспортных услуг, товарооборота);
- ожидания изменения спроса на продукцию (товары, работы, услуги предприятия).

ИНДЕКСЫ ЭКОНОМИЧЕСКИХ НАСТРОЕНИЙ

На основе адаптации методики, используемой Объединенной гармонизированной программой Европейского Союза по проведению бизнес- и потребительских обзоров (утвержденной Главным управлением по экономическим и финансовым вопросам Европейской Комиссии), Национальным банком Республики Беларусь рассчитывается ряд аналогичных ежемесячных композитных индикаторов на базе данных, полученных в результате функционирования системы "Мониторинг предприятий".

С учетом особенностей опросной анкеты "Конъюнктура" рассчитываются так называемые индексы экономических настроений для каждого из четырех обследуемых видов экономической деятельности (промышленность, строительство, торговля, транспорт), которые отражают общие ощущения и ожидания в отдельном секторе экономики.

ИНДЕКС ЭКОНОМИЧЕСКИХ НАСТРОЕНИЙ ПРОМЫШЛЕННОСТИ

Значение индекса представляет собой среднее геометрическое значение балансов ответов по вопросам об:

- изменении физического объема заказов (контрактов) на внутреннем рынке;
- изменении физического объема заказов (контрактов) на внешнем рынке;
- изменении физического объема нереализованной продукции;
- ожидании изменения объемов производства.

ИНДЕКС ЭКОНОМИЧЕСКИХ НАСТРОЕНИЙ СТРОИТЕЛЬСТВА

Значение индекса представляет собой среднее геометрическое значение балансов ответов по вопросам об:

- изменении физического объема договоров подряда на внутреннем рынке;
- изменении физического объема договоров подряда на внешнем рынке;
- ожидании изменения численности занятых.

ИНДЕКС ЭКОНОМИЧЕСКИХ НАСТРОЕНИЙ ТОРГОВЛИ

Значение индекса представляет собой среднее геометрическое значение балансов ответов по вопросам об:

- изменении физического объема нереализованных свыше 3 месяцев товаров;
- изменении физического объема товарооборота;
- ожидании изменения объемов продаж.

ИНДЕКС ЭКОНОМИЧЕСКИХ НАСТРОЕНИЙ ТРАНСПОРТА

Значение индекса представляет собой среднее геометрическое значение балансов ответов по вопросам об:

- изменении физического объема договоров на перевозки, контрактов на внутреннем рынке;
- изменении физического объема договоров на перевозки, контрактов на внешнем рынке;
- изменении спроса на услуги предприятия;
- ожидании изменения спроса на услуги предприятия.

СВОДНЫЙ ИНДЕКС ЭКОНОМИЧЕСКИХ НАСТРОЕНИЙ

Для возможности отслеживания общеэкономической активности в целом по республике рассчитывается более широкий показатель – Сводный индекс экономических настроений (СИЭН), агрегирующий изменения во всех четырех обследуемых видах деятельности.

Значение этого индекса представляет собой среднее геометрическое взвешенное значение индексов экономических настроений промышленности, строительства, торговли и транспорта. Весами при взвешивании выступают доли промышленности, строительства, транспорта и торговли в Валовом внутреннем продукте (доли нормируются до 100 процентов).

Сезонное сглаживание, или сезонная корректировка данных, заключается в оценке и исключении из исходных временных рядов сезонных и календарных колебаний, что является необходимым для получения представления о динамике самого процесса (изменения в тренде, производственных циклах или нерегулярных компонентах).

Процедура сезонного сглаживания данных опросов, полученных в результате функционирования системы "Мониторинг предприятий", производится методом X12-ARIMA.

Сезонно сглаженные показатели динамических рядов являются стандартным инструментом статистического наблюдения и разрабатываются наряду с исходными показателями (не сглаженными). Корректировка на сезонность позволяет выявлять и измерять закономерности и тенденции процессов, своевременно обнаруживать изменения, происходящие в них.

По заказу Национального банка Республики Беларусь Учреждением Белорусского государственного университета "Научно-исследовательский институт прикладных проблем математики и информатики" были проведены научно-исследовательские работы "Оценка кредитоспособности предприятий с использованием экономико-математических, эконометрических методов и моделей на основе данных системы мониторинга предприятий Национального банка Республики Беларусь" в 2012-2013 годах и "Актуализация статистической методики оценки кредитоспособности предприятий с использованием экономико-математических, эконометрических методов и моделей на основе данных мониторинга организаций, осуществляемого Национальным банком Республики Беларусь" в 2016-2017 годах.

По результатам этих работ был разработан программный продукт "Система статистических кредитных рейтингов нефинансовых предприятий" (ССКР). Этот программный продукт позволяет составлять следующие типы рейтингов в годовом и квартальном выражении:

- индивидуальные кредитные рейтинги предприятий;
- отраслевые кредитные рейтинги для видов деятельности "Промышленность", "Транспорт", "Строительство" и "Торговля";
- интегральный кредитный рейтинг Республики Беларусь (средневзвешенный по вкладам указанных видов деятельности в ВВП).

Используемая методология оценивания и анализа кредитоспособности предусматривает два этапа:

1. Кластерный анализ выборки предприятий за определенный период времени для каждого вида деятельности в сформированном пространстве признаков и получение временных рядов значений кредитных рейтингов для всех предприятий, включенных в выборку, на основании которых рассчитываются отраслевые кредитные рейтинги и оцениваются параметры алгоритмов дискриминантного анализа кредитоспособности предприятий;

2. Дискриминантный анализ предприятия, не входящих в исходную выборку (например, новых предприятий, либо предприятий из исходной выборки в новые моменты времени), по результатам которого каждому предприятию присваивается рейтинг кредитоспособности.

Предусмотрено распределение предприятий по четырем классам кредитоспособности: от 1 - наилучший, до 4 - наихудший.

Более подробно ознакомиться с методикой построения и применения системы статистических кредитных рейтингов (ССКР) можно в тематическом выпуске "Исследования банка" журнала "Банковский вестник" №14 за май 2018 года (http://www.nbrb.by/bv/Arch/suppl_74.pdf)