

**Совместный проект Национального банка Республики Беларусь
и Альянса за финансовую доступность (АФД)
«Оценка степени доступа к финансам: развитие обоснованной политики
доступа к финансам в Беларуси»**

**Оценка и анализ доступа
субъектов малого
предпринимательства к
финансовым ресурсам в
Республике Беларусь**

Краткие результаты национального исследования

Минск, Национальный банк Республики Беларусь

2012

Осуществление анализа полученных в результате опросов субъектов малого предпринимательства данных с использованием методологии «Измерение финансовой доступности с использованием Общего индекса финансовой доступности (ОИФД)»

Целью данного исследования является изучение отдельных аспектов потребления финансовых услуг, их востребованности, частоты и интенсивности использования субъектами малого предпринимательства Республики Беларусь в зависимости от социально-экономических характеристик респондентов.

В результате проведенного исследования выявлены наиболее и наименее охваченные финансовыми услугами группы субъектов малого бизнеса Республики Беларусь, получена эконометрическая модель общего индекса финансовой доступности для субъектов малого предпринимательства Беларуси и разработаны рекомендации по совершенствованию методологии проведения и обработки результатов опроса.

Представленный отчет подготовлен на основе данных, полученных в результате анкетного опроса 1815 субъектов малого бизнеса Республики Беларусь, проведенного Национальным банком Республики Беларусь.

В процессе исследования дана общая характеристика выборочной совокупности, выполнен анализ описательной статистики массивов данных. В соответствии с методологией заказчика проведен расчет общего индекса финансовой доступности (ОИФД-I), индексов финансовой доступности (ОИФД-II) для расчетно-кассовых, кредитных, сберегательных и страховых услуг, а также для нескольких видов услуг. С целью определения сочетаний используемых услуг выполнена дезагрегация индекса финансовой доступности с применением перекрестного табулирования; также выявлены закономерности между величиной рассчитанного общего индекса финансовой доступности и отдельными характеристиками субъектов малого предпринимательства (далее СМП). С применением инструментов эконометрического моделирования оценена зависимость переменной «охват СМП финансовыми услугами» от ковариат организационно-правовая форма, отраслевая принадлежность, возраст предприятия, численность занятых, оборот, место расположения (регион), обслуживаемые рынки, возраст владельца, уровень образования владельца, предпринимательский стаж владельца.

Краткое содержание исследования и рекомендации.

Наиболее популярны среди организаций малого бизнеса Республики

Беларусь, как свидетельствует анализ частоты использования финансовых услуг СМП, банковские услуги, страхование и кредитование. При этом из банковских услуг чаще используются субъектами малого бизнеса текущий счет (частота использования или количество ответов «да» в процентах к итогу равна 97,9%), перечисления средств на счет из Республики Беларусь (54,2%), интернет-банкинг (30,6%), дебитная карта (19,6%), перечисления средств на счет из-за рубежа (15,4%), мобильный банк (14,0%). Услуги по страхованию автотранспорта используют 32,2% опрошенных субъектов малого бизнеса, услуги по социальному страхованию – 20,8%, страхованию собственности – 13,3% респондентов. К услугам кредитования на пополнение оборотных средств прибегают 23,2% респондентов, кредита на приобретение автотранспорта – 9,5%.

Анализ уровня использования финансовых услуг субъектами малого предпринимательства по областям и г. Минску выявил следующее:

– на первом месте в каждом из семи регионов республики находится использование текущего счета – охват этой услугой субъектов предпринимательства составляет практически 100%;

– второе место по частоте использования в областях занимают перечисления средств на счет из Республики Беларусь, в г. Минске данная услуга занимает лишь 4-ое место, при этом второе место в столице приходится на страхование автотранспорта, а третье – на интернет-банкинг.

Максимальное количество используемых одним субъектом малого бизнеса видов финансовых услуг равно 27. Максимальное количество разновидностей финансовых услуг (расчетно-кассовые, кредитные, сберегательные, страховые), используемых СМП, равно 4. В среднем же субъекты малого предпринимательства пользуются 4,1807 видами и 1,9791 разновидностями финансовых услуг.

Общий индекс финансовой доступности для субъектов малого бизнеса составил практически 100% – 99,2%. При этом 31,7% респондентов потребляют лишь 1-2 услуги и являются базовыми пользователями, 41,8% активно используют финуслуги (3-5 услуг). 18,7% субъектов малого бизнеса выступают как продвинутые пользователи и используют 6-8 финансовых услуг, 7% потребляют 9 и более услуг.

Наибольший охват субъектов малого предпринимательства отмечен по банковским услугам – 98,7%, наименьший – по сберегательным услугам (17,5%). Кредитными услугами охвачено более трети опрошенных субъектов малого бизнеса (38,1%), а страховыми – 43,6% респондентов. Несколькими видами финансовых услуг (два и более) пользуются 63,6% СМП.

Индивидуальные предприниматели чаще всего используют 1 или 2 финансовые услуги (42,2%) или 3 – 5 услуг (39,2%). Унитарные предприятия предпочитают активное использование услуг (44,5%). 56,5% производственных кооперативов находятся на базовом уровне использования финансовых услуг.

Общества с ограниченной ответственностью – преимущественно активные пользователи финуслуг (45,8%). Среди открытых акционерных обществ наибольшим количеством представлены продвинутой уровень и активное использование (33,3% и 31,1% соответственно). 40,7% закрытых акционерных обществ используют от 3 до 5 финансовых услуг. 38,4% обществ с дополнительной ответственностью пользуются 3-5 услугами, 31,2% - находятся на продвинутом уровне.

Малые предприятия всех видов деятельности предпочитают использовать 3-5 финансовых услуг. Среди промышленных предприятий их доля равна 41,1%, среди СМП, занимающихся сельским хозяйством, – 35,8%, среди строительных СМП – 40,6%, среди предприятий транспорта и связи – 45,2%, среди торговых СМП – 42,2%. У СМП, занимающихся общественным питанием, этот показатель равен 49%, у научных предприятий – 42,9%.

СМП, осуществляющие деятельность не более года, в основном находятся на базовом уровне использования финансовых услуг (49,6%). Предприятия в возрасте 1-3 лет преимущественно используют 3-5 услуг (42,2%) или 1-2 (38,1%). Предприятия, существующие 4-5 лет, 6-10 лет 11-15 лет и более 15 лет, как правило, активно используют финансовые услуги (40,9%, 43,5%, 45,3%, 41% соответственно).

Субъекты малого предпринимательства с численностью занятых от 1 до 9 человек предпочитают активное использование финансовых услуг (42,1%) и базовый уровень потребления финуслуг (38,7%). СМП с количеством сотрудников от 10 до 20 и от 21 до 50 потребляют в основном 1-2 услуги (45,4% и 39,7% соответственно). СМП с числом занятых от 51 до 100 человек преимущественно находятся на продвинутом уровне (32%) и уровне активного использования (32%).

И организации малого бизнеса с доходом не более 1 млрд. рублей, и СМП с доходами от 1 до 5 млрд. рублей предпочитают активное использование финансовых услуг (44,1% и 42,4% соответственно).

Как правило, СМП из Брестской, Витебской, Минской, Могилевской областей и города Минска предпочитают активное использование финансовых услуг (36,6%, 43,7%, 42,2%, 46,6% и 43,1% соответственно). СМП Гомельской области преимущественно пользуются 3-5 услугами (42,5%) и 1-2 услугами (37,6%). Малые предприятия Гродненской области преимущественно пользуются 1-2 услугами (42,1%).

СМП, обслуживающие местные рынки, в основном находятся на базовом уровне использования финансовых услуг (41,1%) и уровне активного использования (39,7%). СМП, обслуживающие областной, республиканский рынки и осуществляющие экспорт, предпочитают активное использование (44,8%, 45,7% и 39,6% соответственно).

Владельцы СМП в возрасте от 16 до 25 лет предпочитают использовать 1-2 услуги (46,9%). Владельцы субъектов малого предпринимательства постарше,

как правило, пользуются 3-5 услугами. Наиболее высокий процент использования финансовых услуг на продвинутом уровне и уровне широкого использования отмечен в возрастных группах 36-45 лет, 46-65 лет, свыше 65 лет.

Владельцы с общим базовым образованием предпочитают активное использование и продвинутый уровень (по 33,3%), однако следует учитывать, что данное утверждение достаточно условно, поскольку в выборке было только 6 респондентов с базовым образованием. Владельцы с общим средним, неполным высшим, законченным высшим и послевузовским образованием преимущественно потребляют 3-5 услуг (42,3%, 48,6%, 43,7% и 40,8% соответственно). Владельцев СМП с начальным профессиональным образованием отличает активное использование (43,4%) и базовый уровень (39,6%). Для владельцев СМП со средним профессиональным образованием характерно использование 1-2 услуг (43,6%).

Владельцы со стажем менее года чаще всего пользуются 1-2 услугами (50,5). Владельцы со стажем 4-5 лет, 6-10 лет, 11-15 лет и более 15 лет предпочитают активное использование (43,2%, 40,1%, 43,9% и 43,9% соответственно). Владельцы, чей стаж равен 1-3 годам, находятся на базовом уровне (41,1%) и на уровне активного использования (40,1%).

Таким образом, общий индекс финансовой доступности для субъектов малого бизнеса является достаточно высоким – 99,2%. При этом менее охвачены финансовыми услугами индивидуальные предприниматели и унитарные предприятия с числом занятых до 9 человек, работающие на рынке менее года или 1-3 года, поставляющие свою продукцию на местный рынок. Возраст руководителя данных предприятий, как правило, составляет 16-25 лет или свыше 65 лет, его образование – среднее профессиональное.

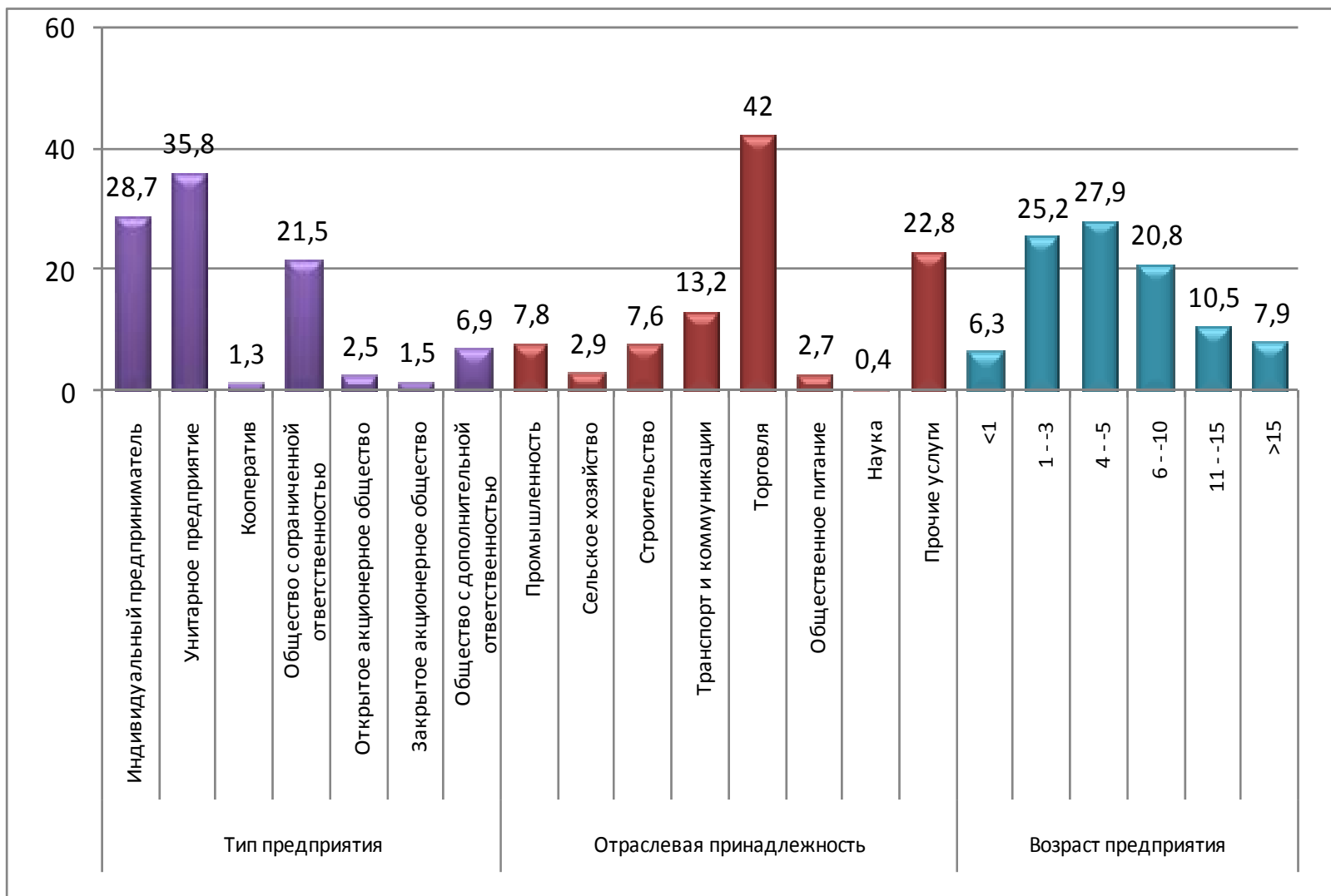
Наиболее охвачены финансовыми услугами субъекты малого бизнеса, по организационно-правовой форме являющиеся ЗАО, ОАО или ООО, осуществляющие свою деятельность в промышленности, общественном питании, транспорте и связи, функционирующие на рынке свыше 6 лет, с численностью занятых 50-100 человек, ориентированные на экспорт и республиканский рынок. Руководители этих предприятий, как правило, имеют законченное высшее образование.

Основные рекомендации по результатам проведенного исследования заключаются в реализации мер, направленных на:

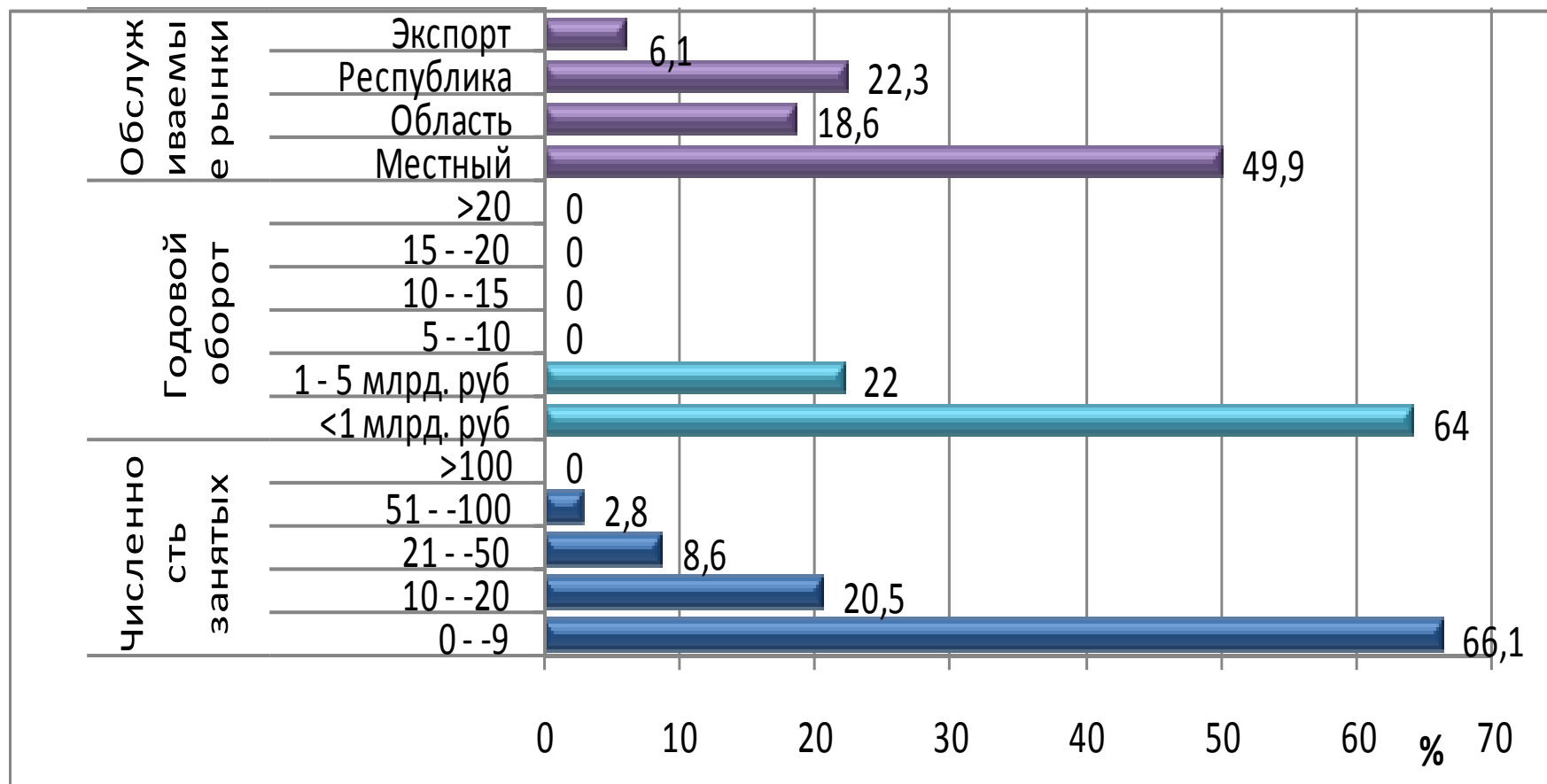
- **разработку мероприятий по более широкому охвату субъектов малого предпринимательства, использующих финансовые услуги в меньшей степени;**
- **стимулирование субъектов малого бизнеса к использованию большего спектра финансовых услуг, не только текущего счета;**
- **повышение уровня финансового образования руководителей**

малых организаций Республики Беларусь;

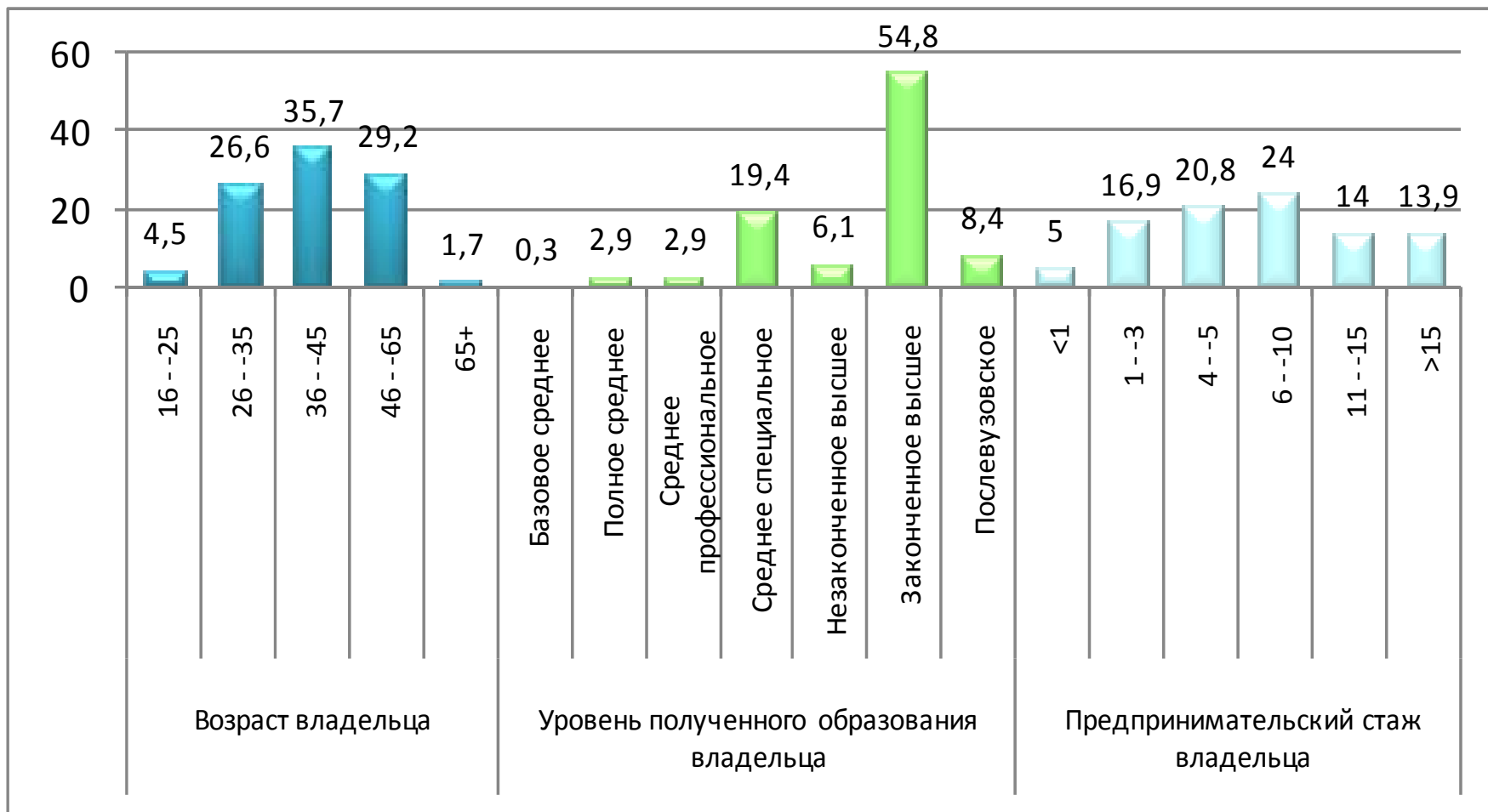
- **более глубокое изучение возможных причин неиспользования субъектами малого бизнеса тех или иных видов финансовых услуг;**
- **создание благоприятных условий для развития микрофинансирования с целью повышения степени охвата СМП финансовыми услугами.**



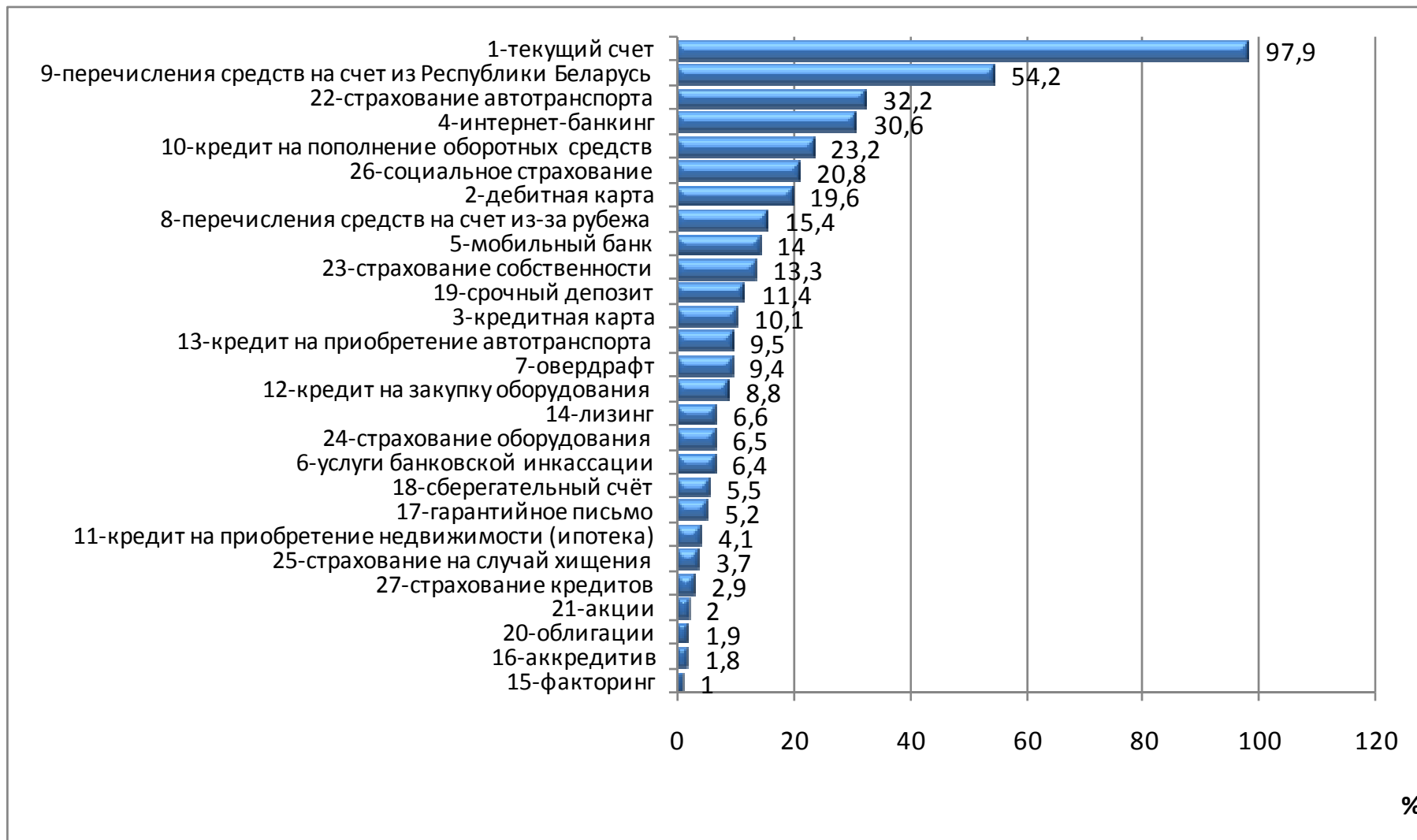
Отдельные социально-экономические характеристики субъектов малого бизнеса, процент ответов к итогу



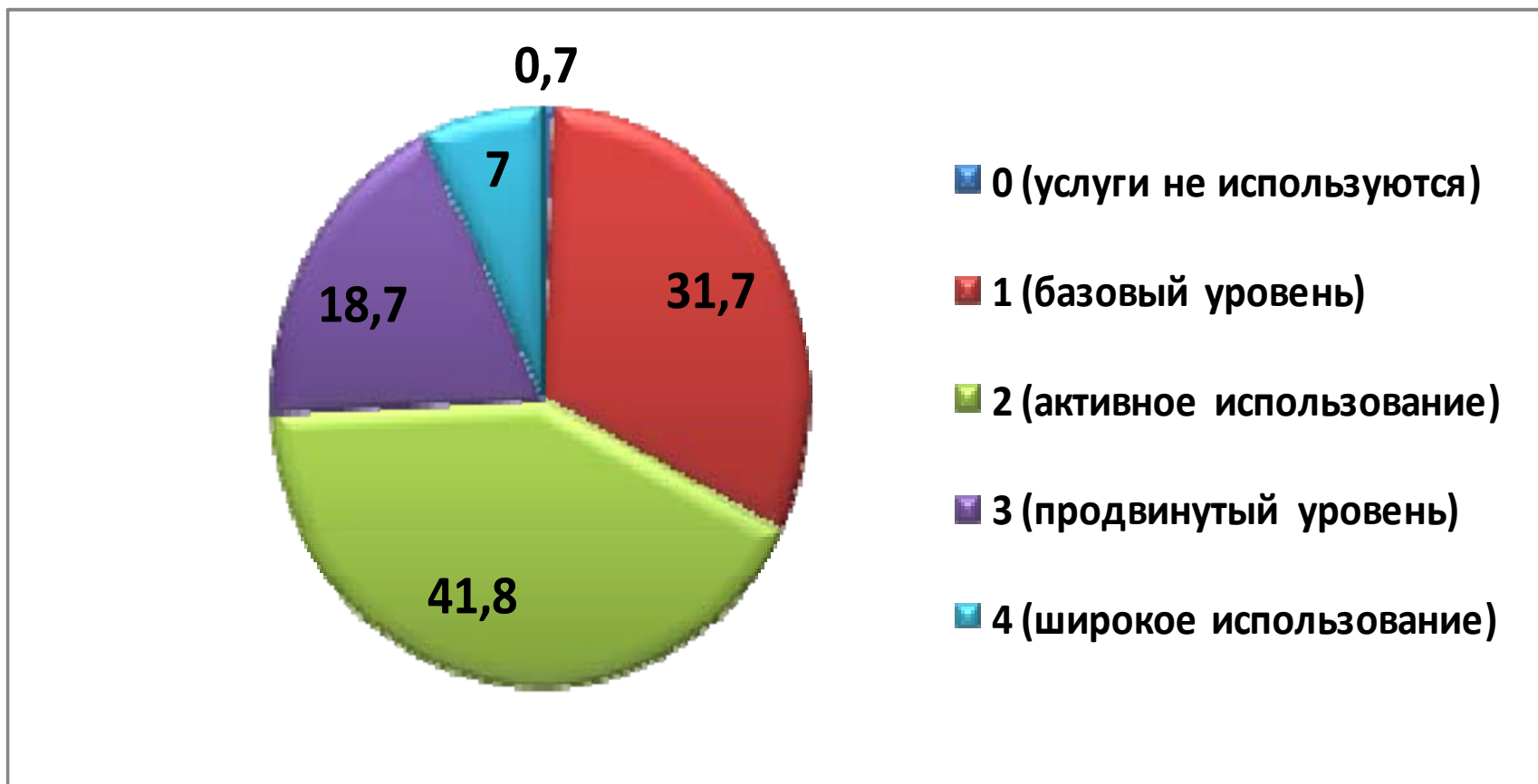
Характеристики субъектов малого бизнеса по численности занятых, годовому обороту и обслуживаемым рынкам, процент ответов к итогу



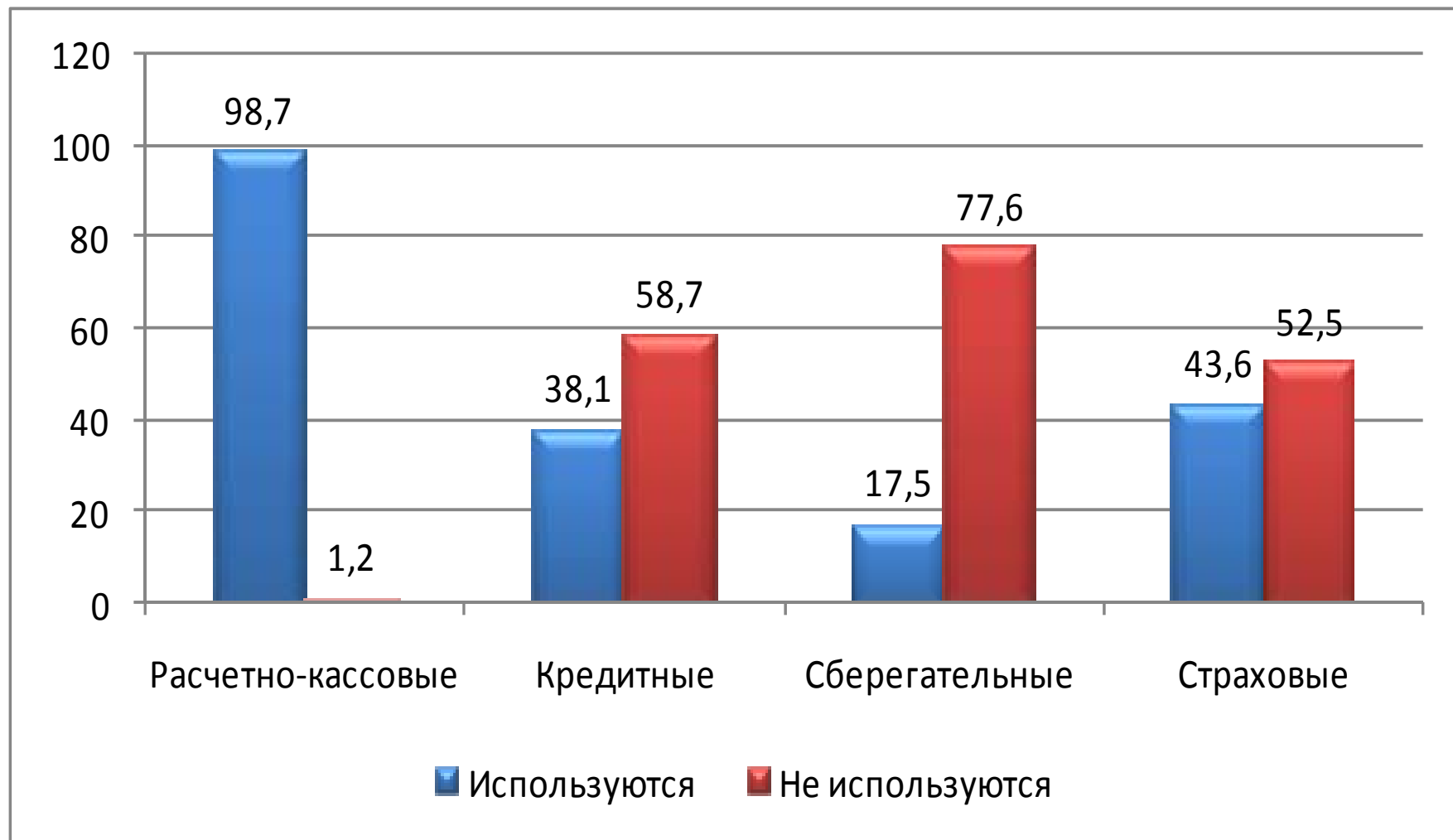
Характеристики владельцев малого бизнеса по возрасту, уровню образования и предпринимательскому стажу, процент к итогу



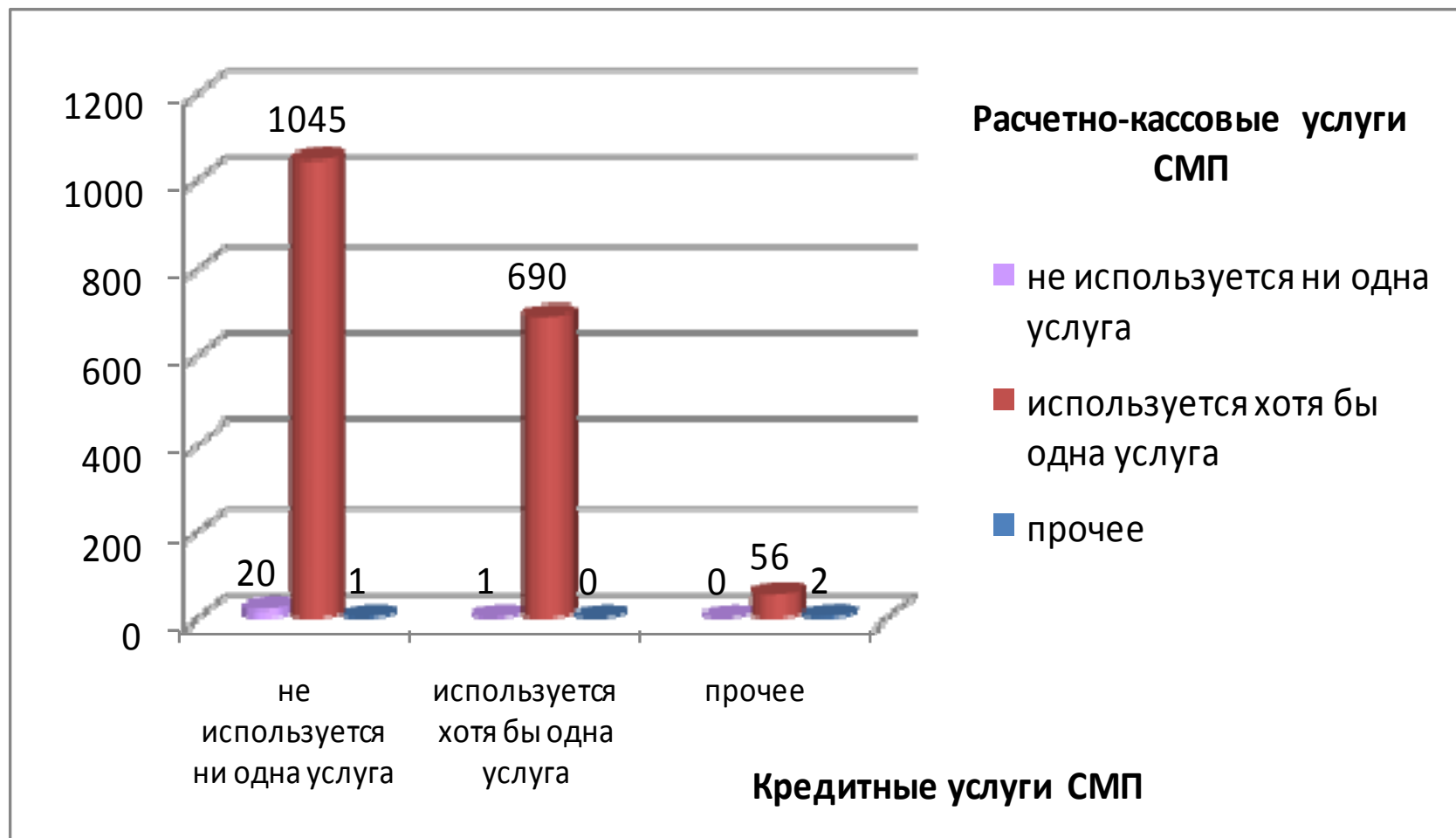
Частота использования финансовых услуг субъектами малого бизнеса



Структура общего индекса финансовой доступности TFI-1 для субъектов малого бизнеса



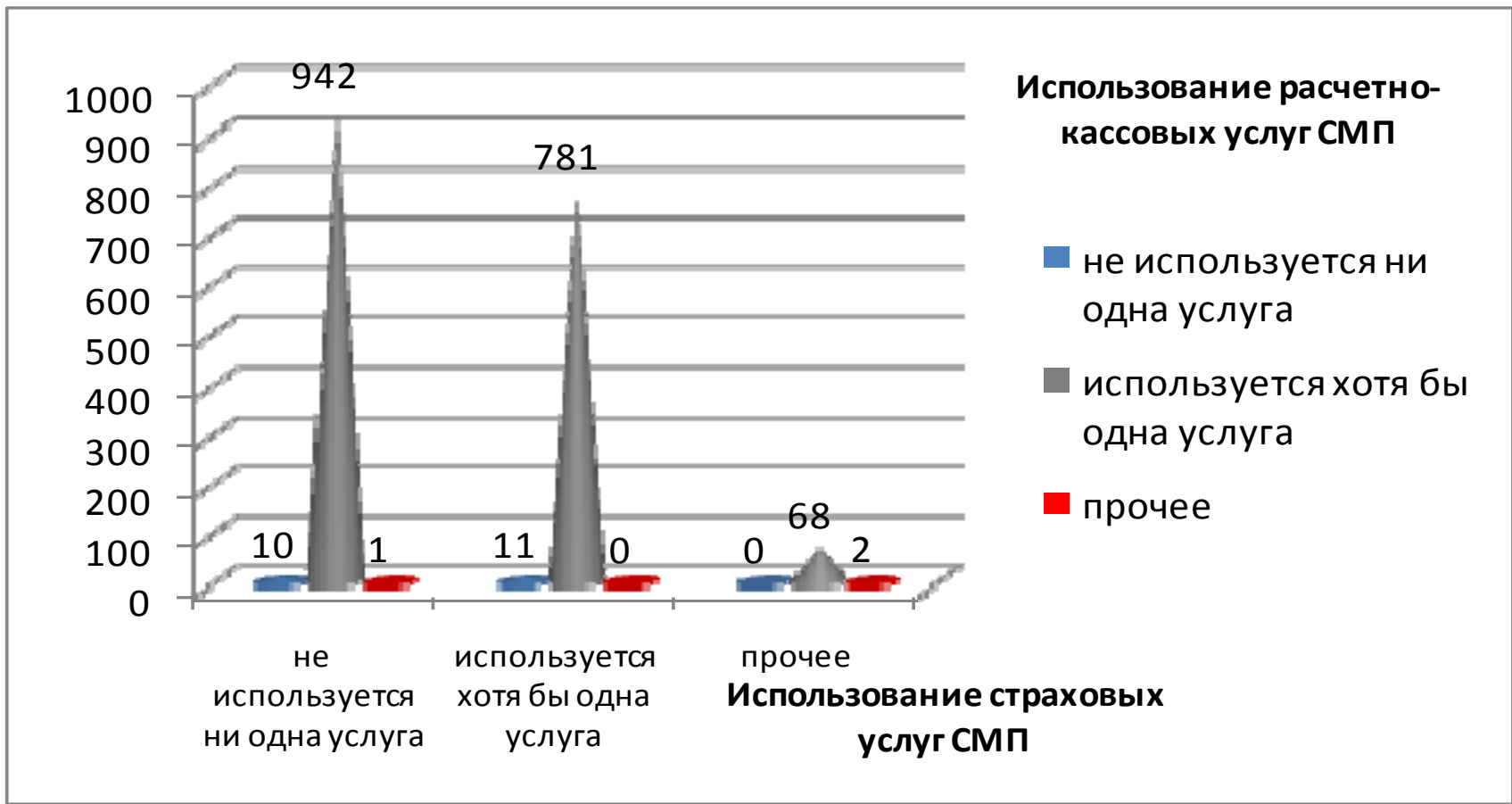
Охват субъектов малого предпринимательства отдельными видами финансовых услуг



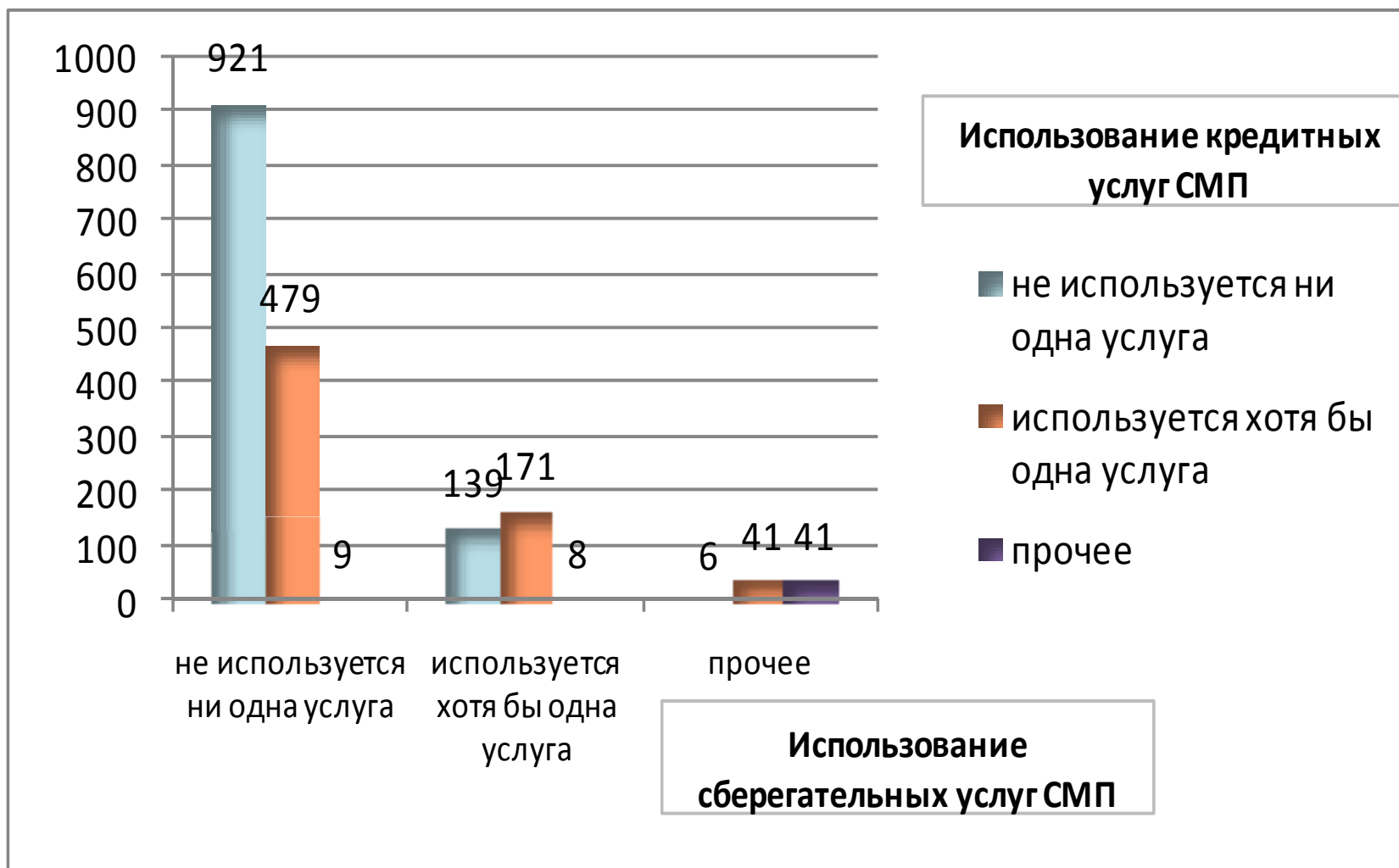
Использование двух видов услуг (расчётно-кассовые и кредитные) СМП



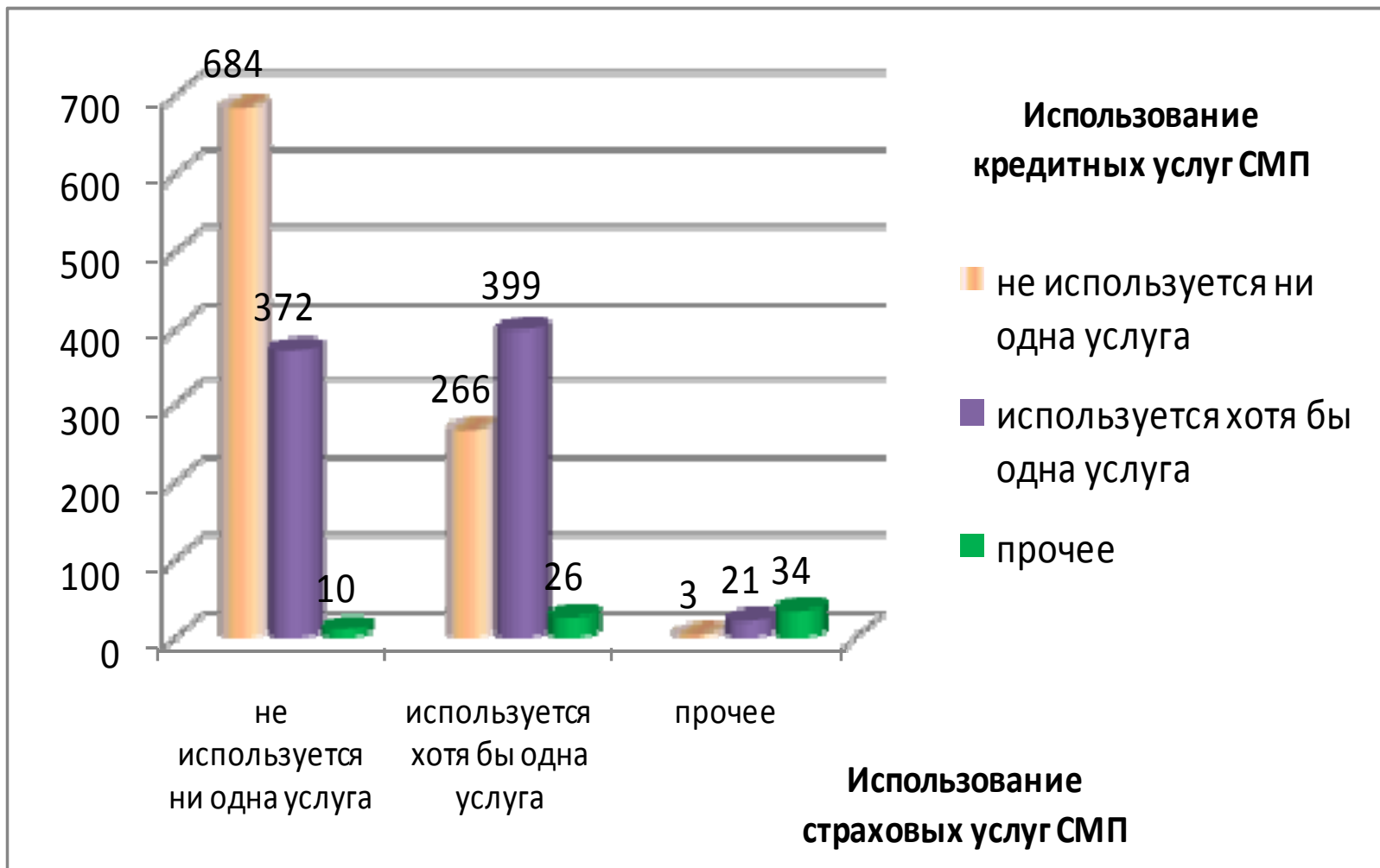
Использование двух видов услуг (расчётно-кассовые и сберегательные) СМП



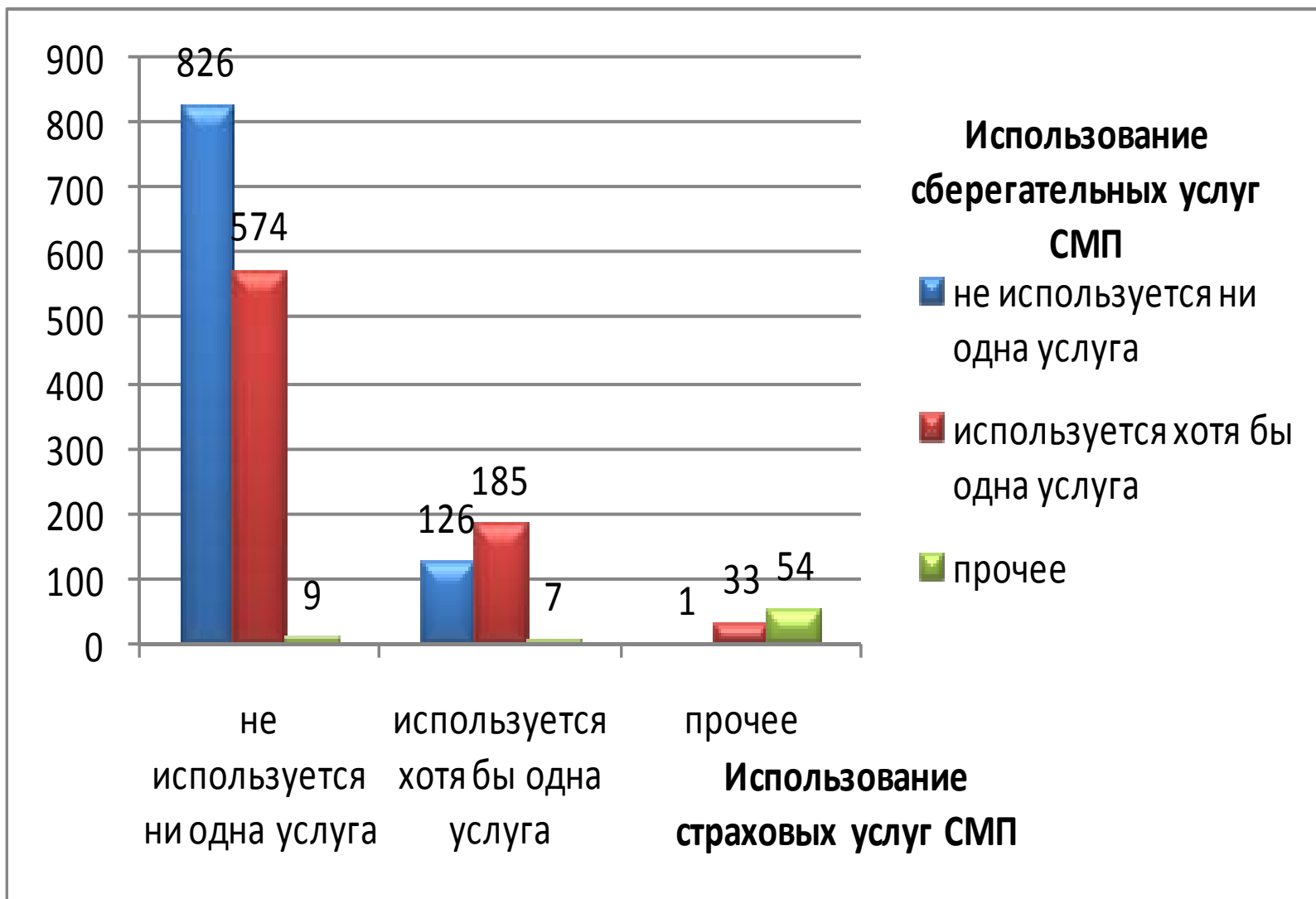
Использование двух видов услуг (расчётно-кассовые и страховые) СМП



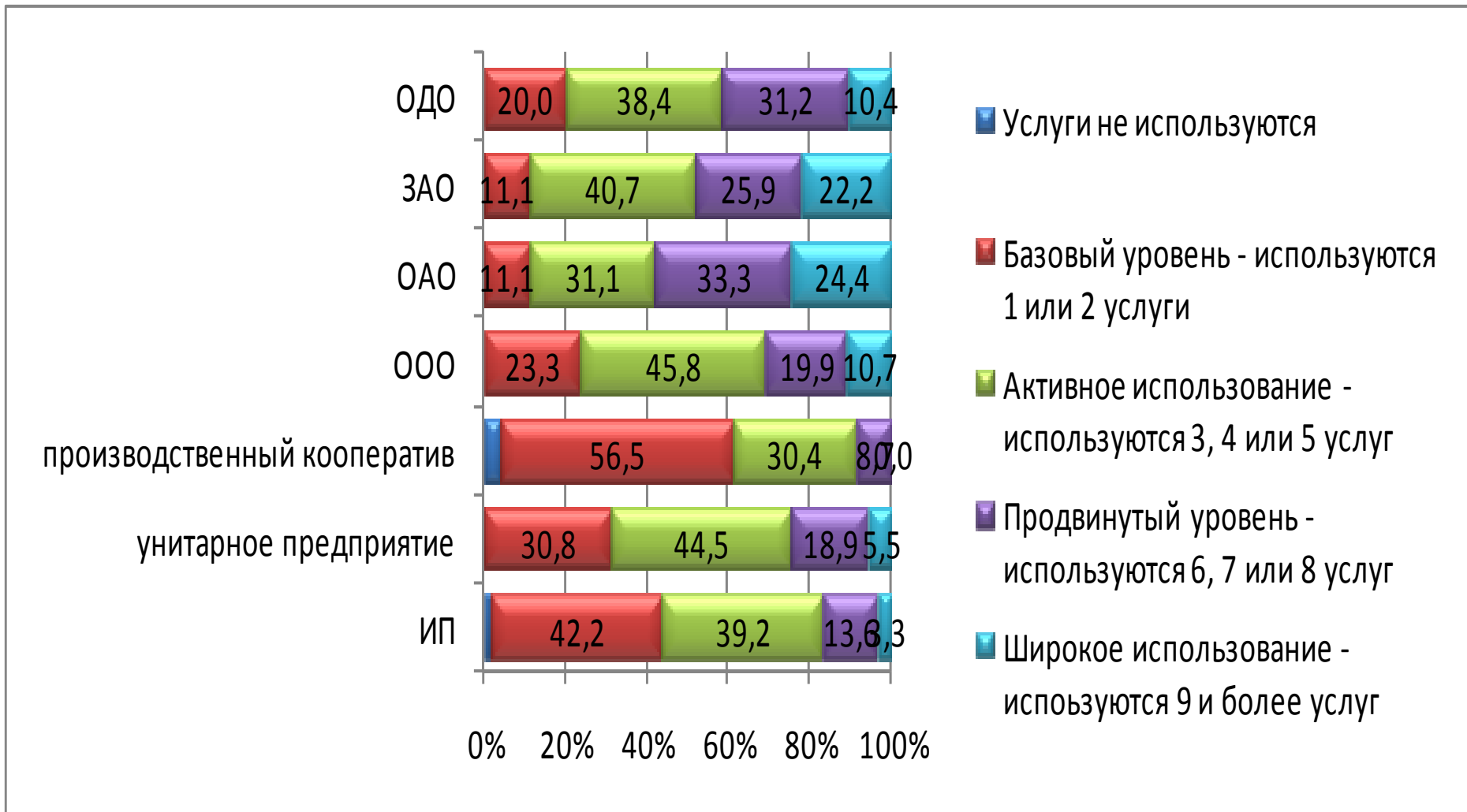
Использование двух видов услуг (кредитные и сберегательные) СМП



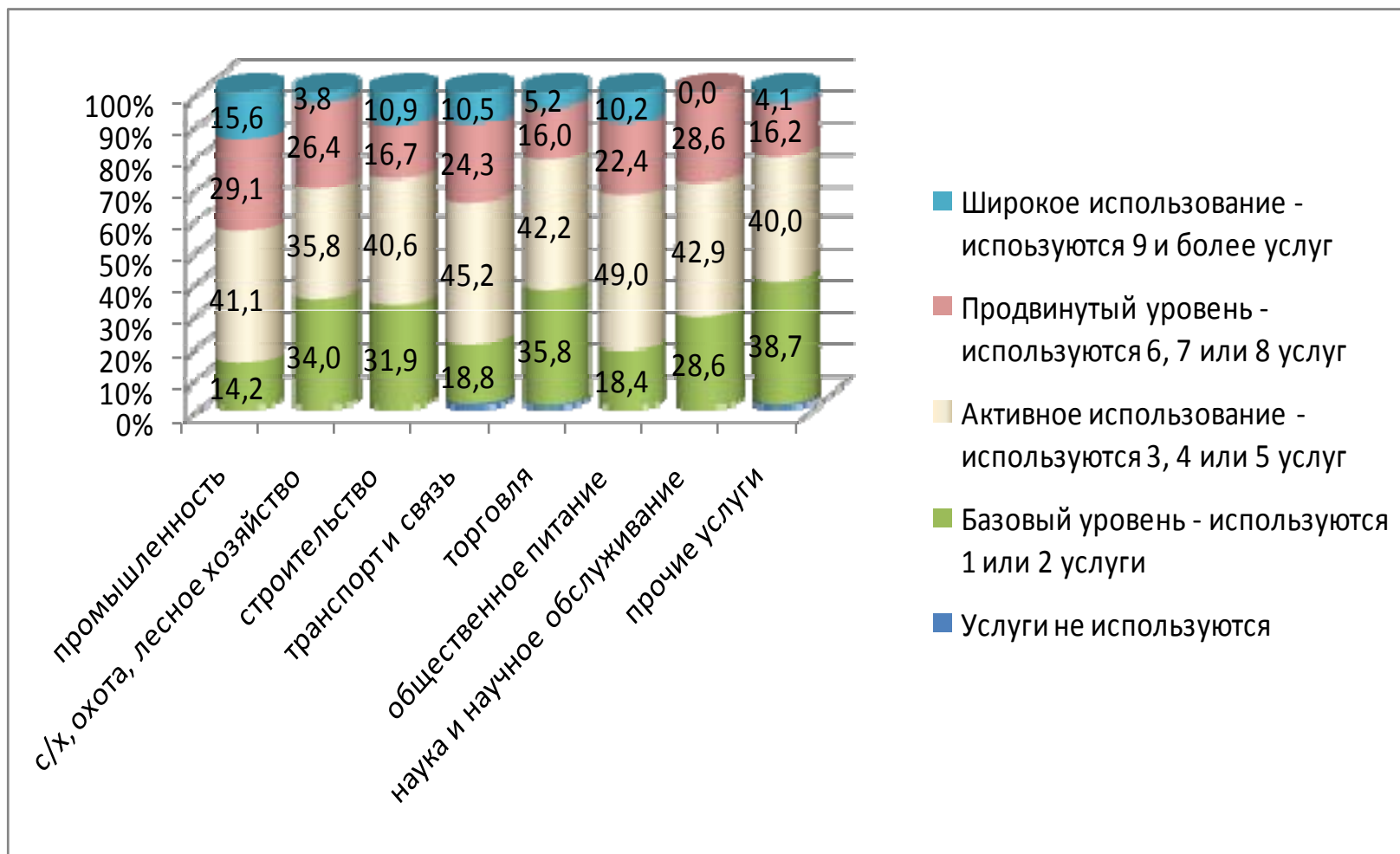
Использование двух видов услуг (кредитные и страховые) СМП



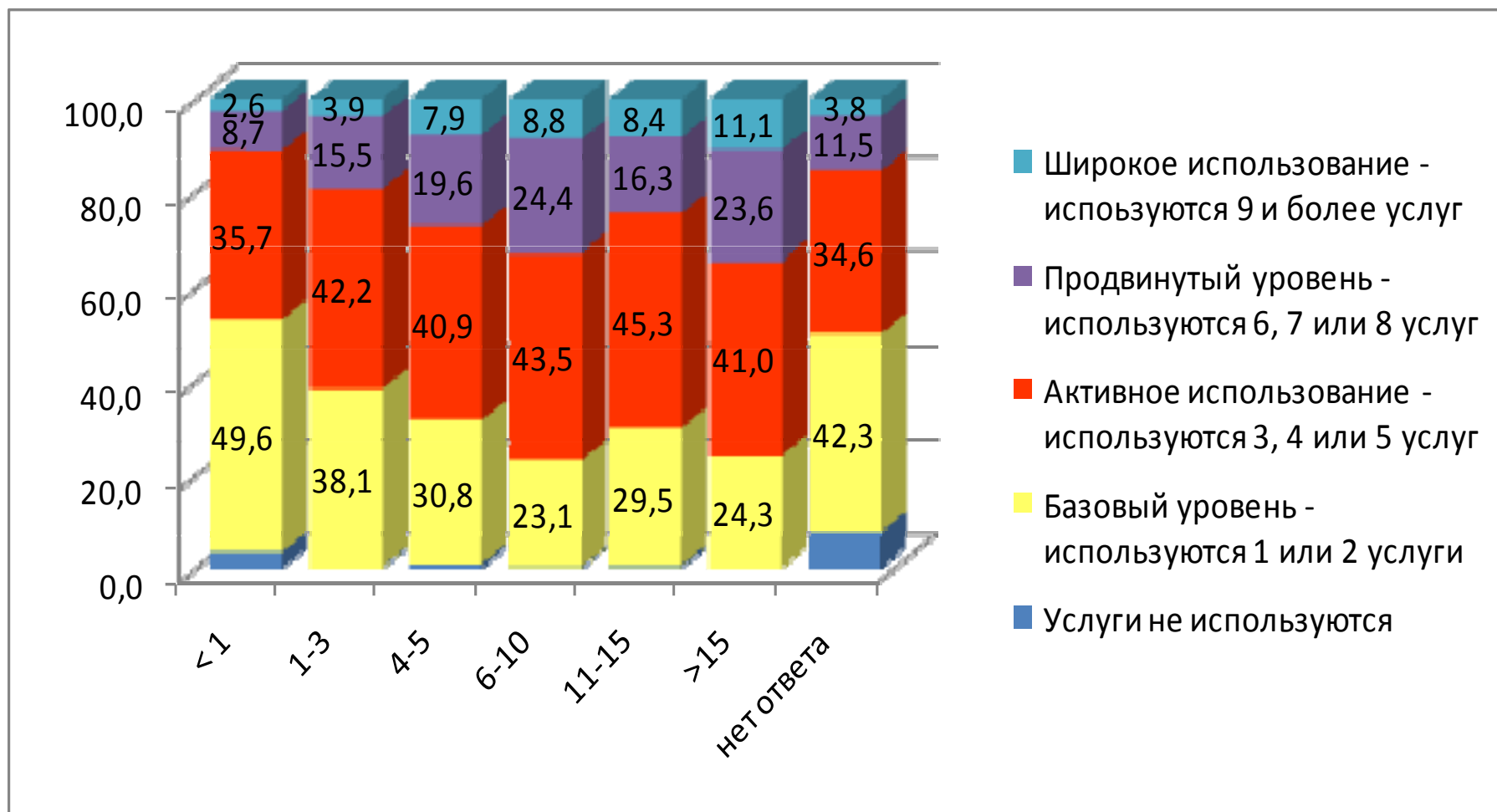
Использование двух видов услуг (сберегательные и страховые) СМП



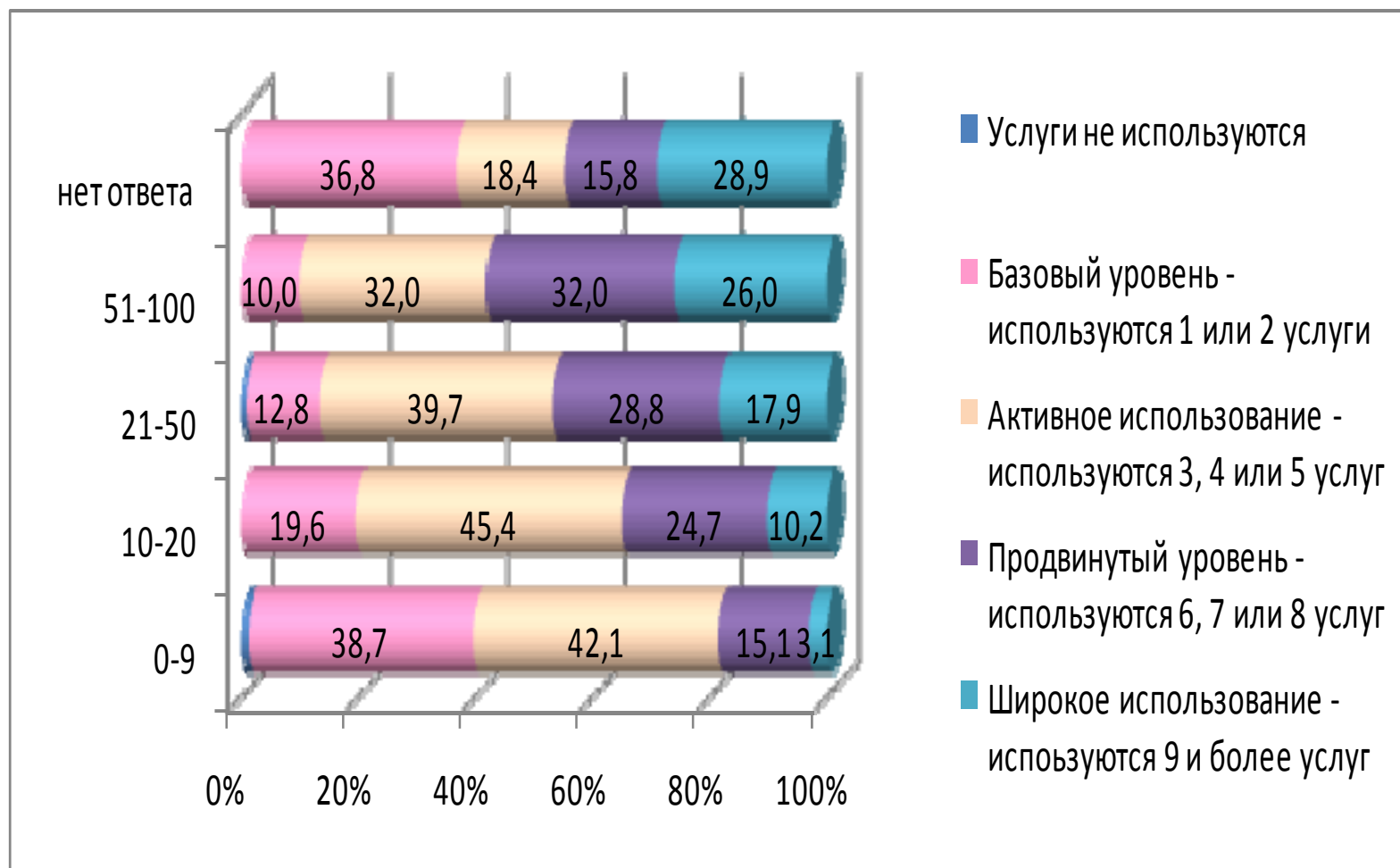
Уровень использования финансовых услуг субъектами малого бизнеса в зависимости от организационно-правовой формы предприятия



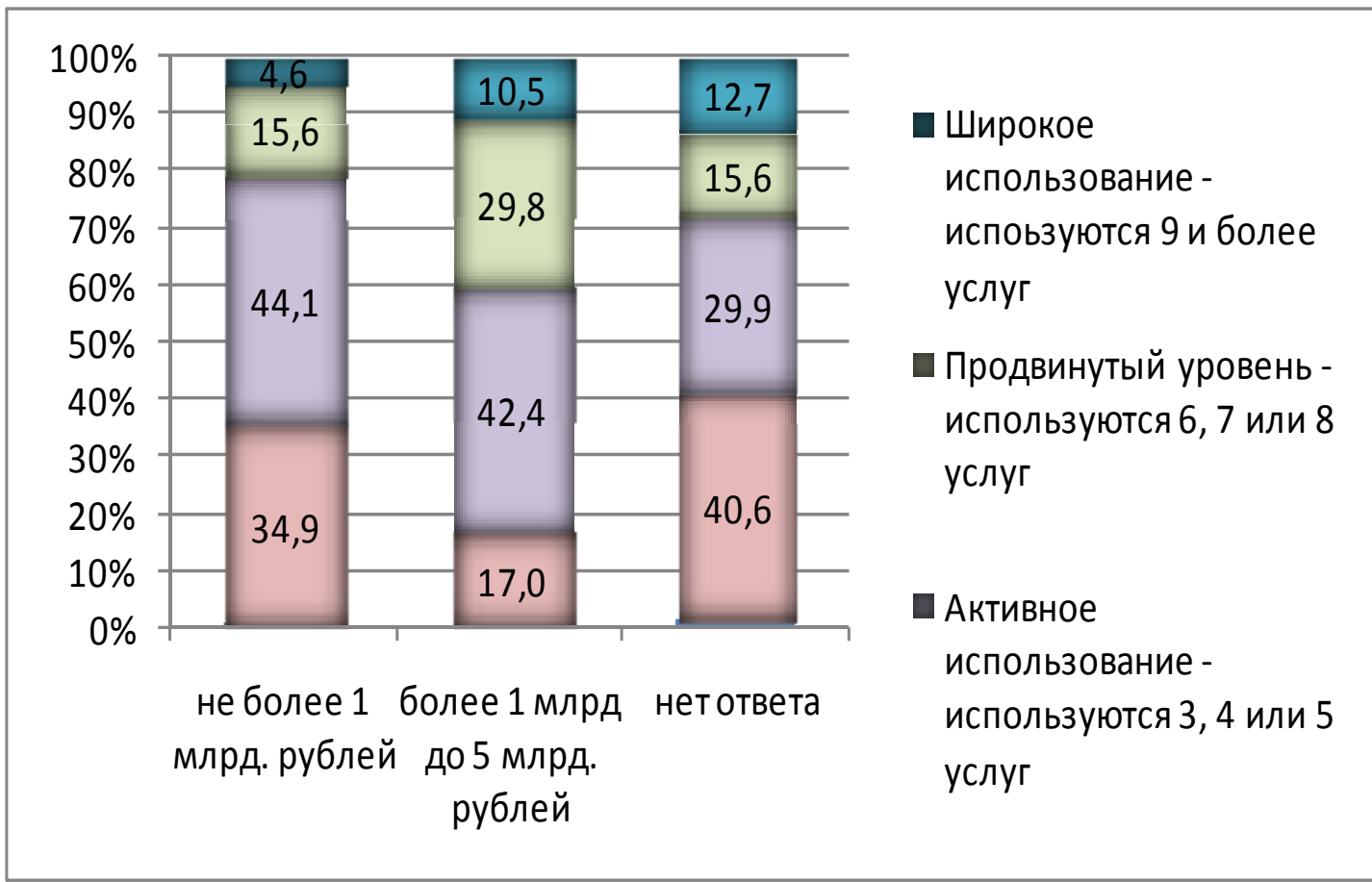
Уровень использования финансовых услуг субъектами малого бизнеса в зависимости от вида деятельности предприятия



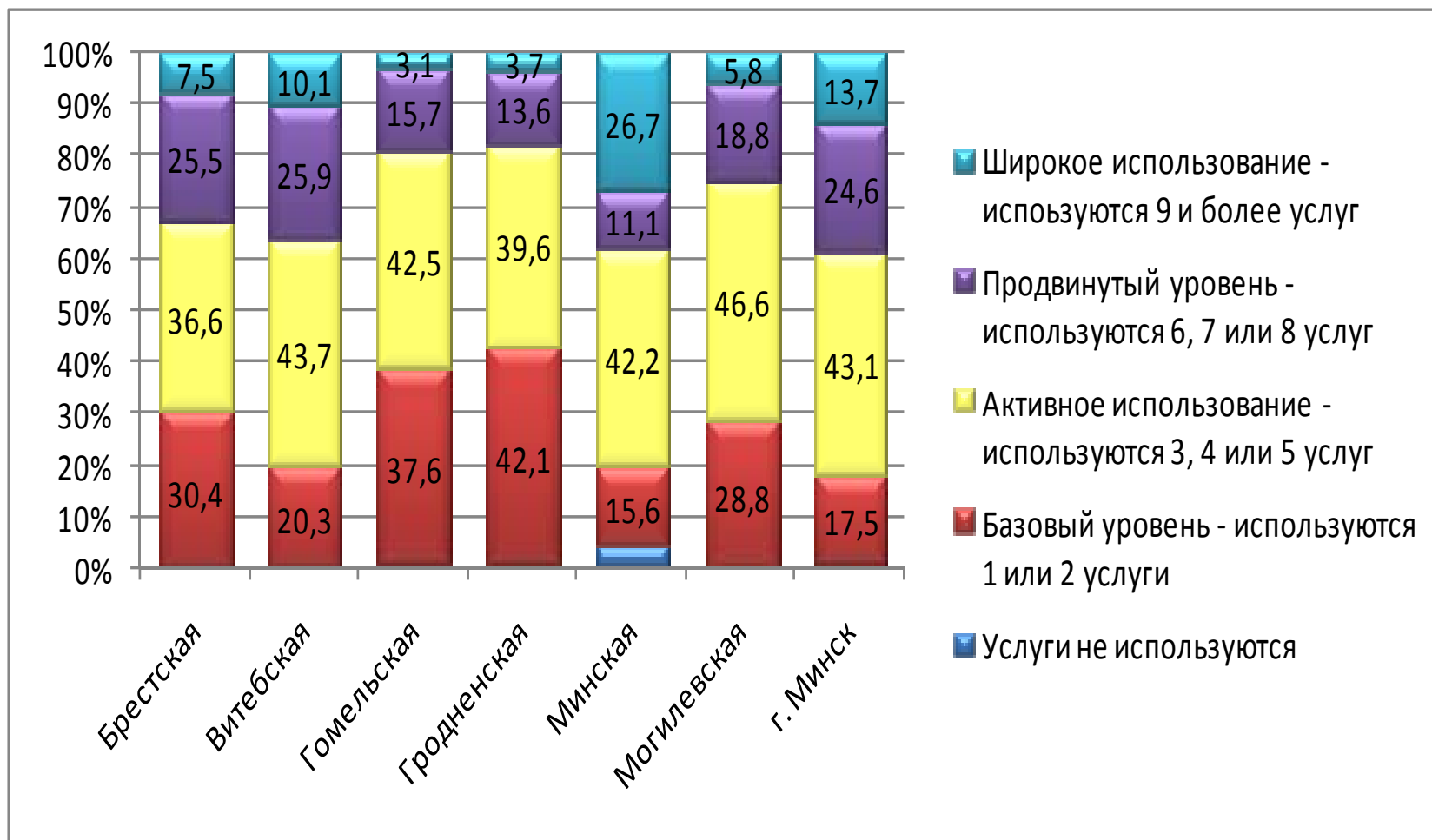
Уровень использования финансовых услуг субъектами малого бизнеса в зависимости от возраста предприятия



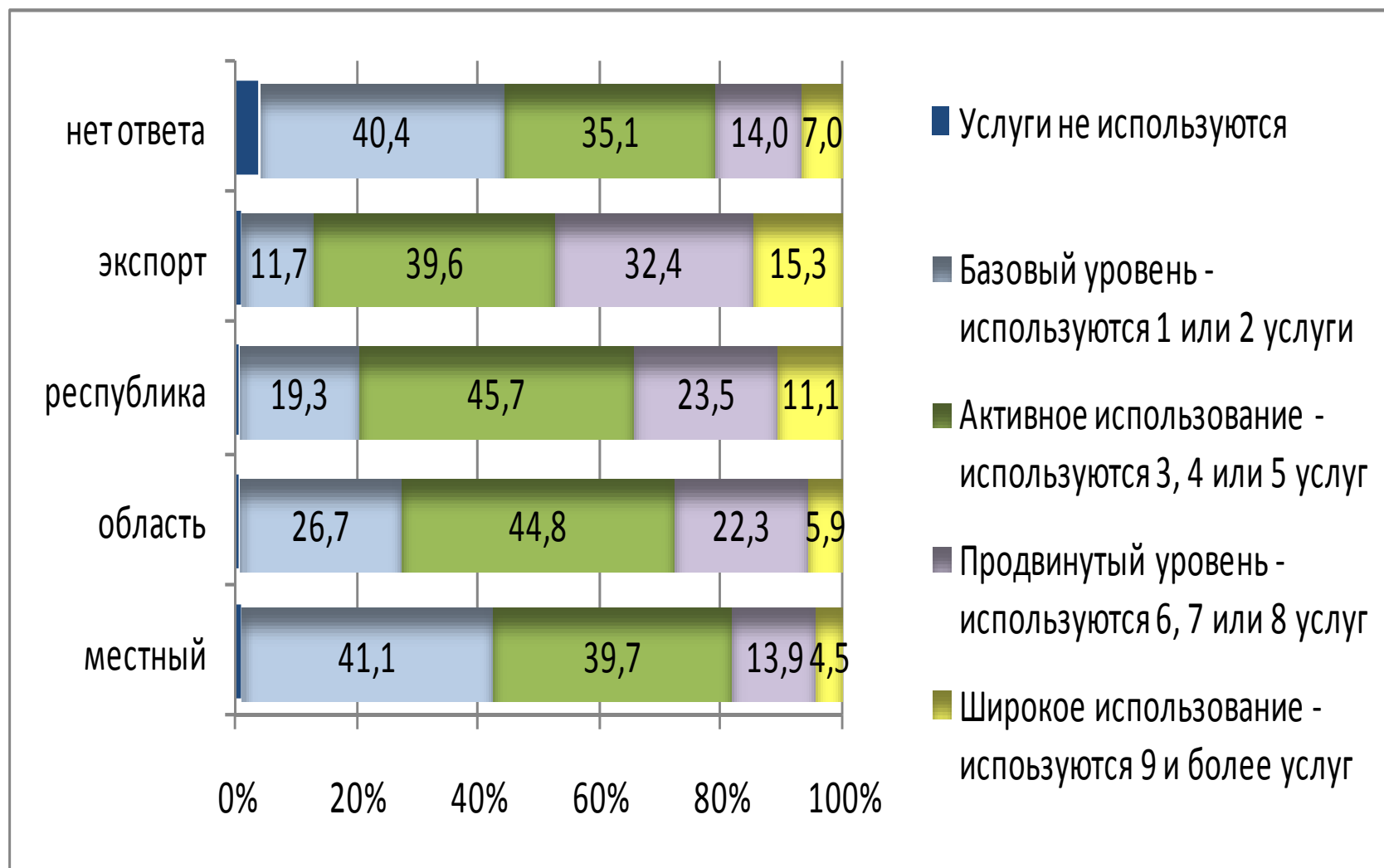
Уровень использования финансовых услуг субъектами малого бизнеса в зависимости от численности занятых предприятия



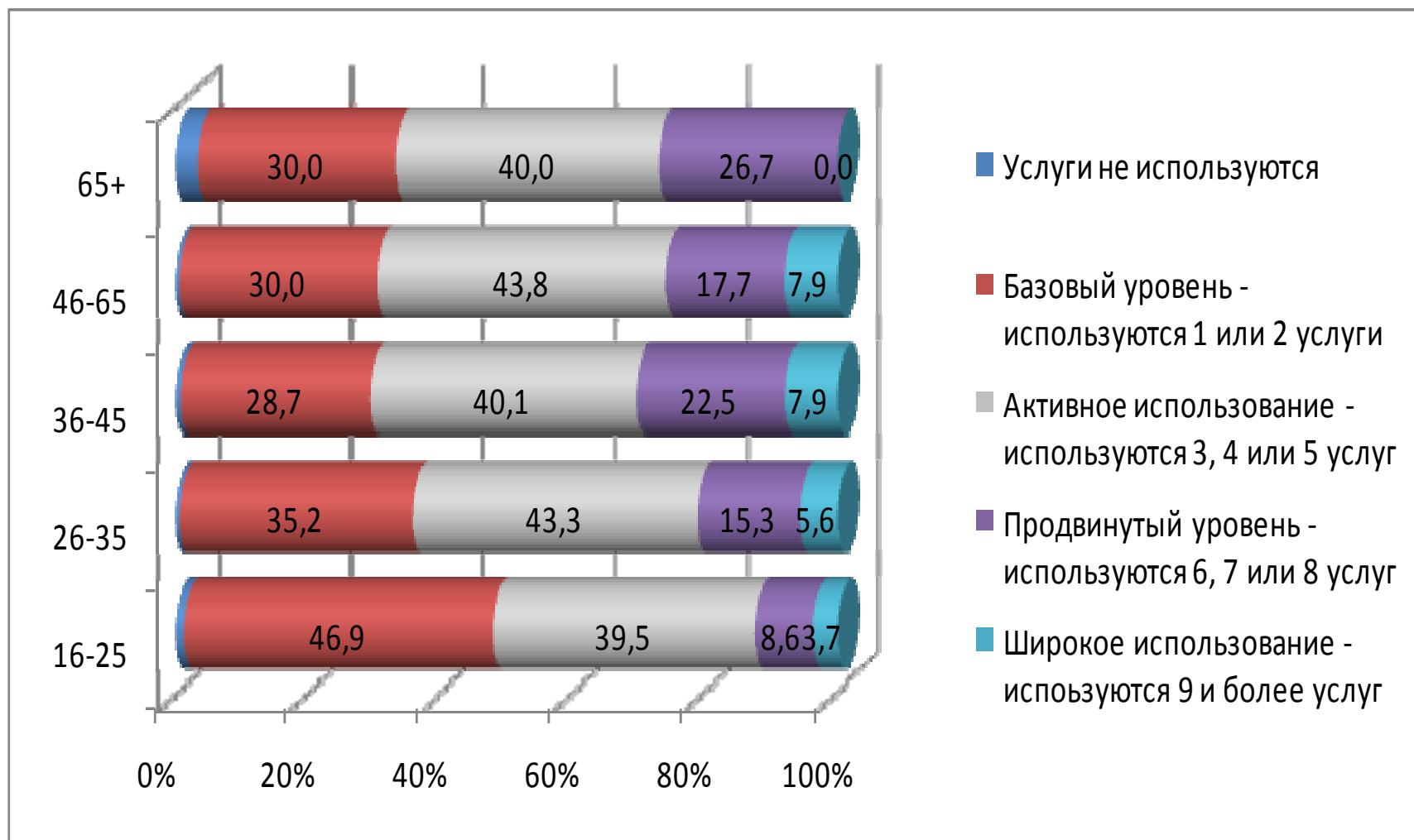
Уровень использования финансовых услуг субъектами малого бизнеса в зависимости от годового оборота предприятия



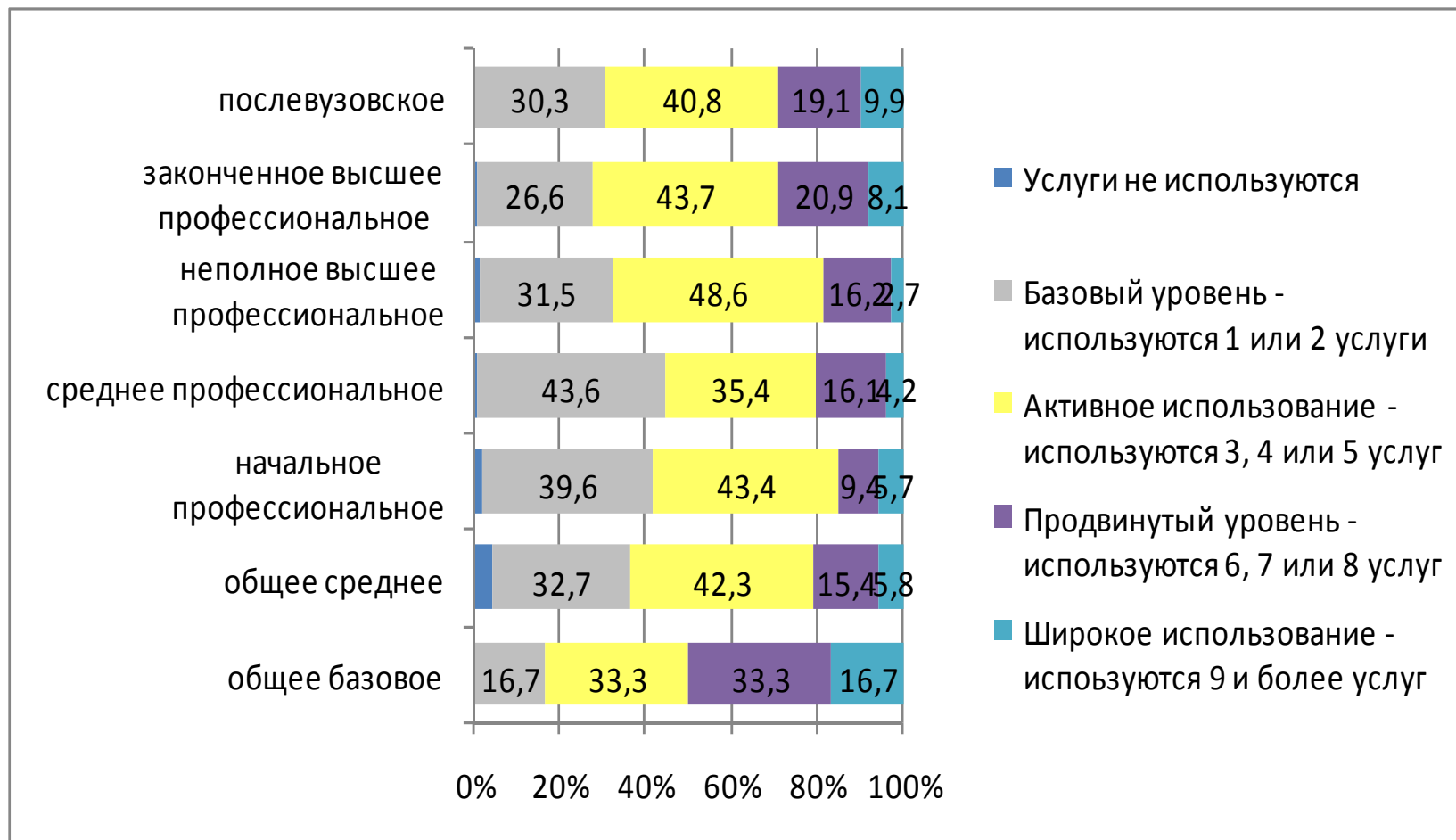
Уровень использования финансовых услуг субъектами малого бизнеса в зависимости от места расположения предприятия



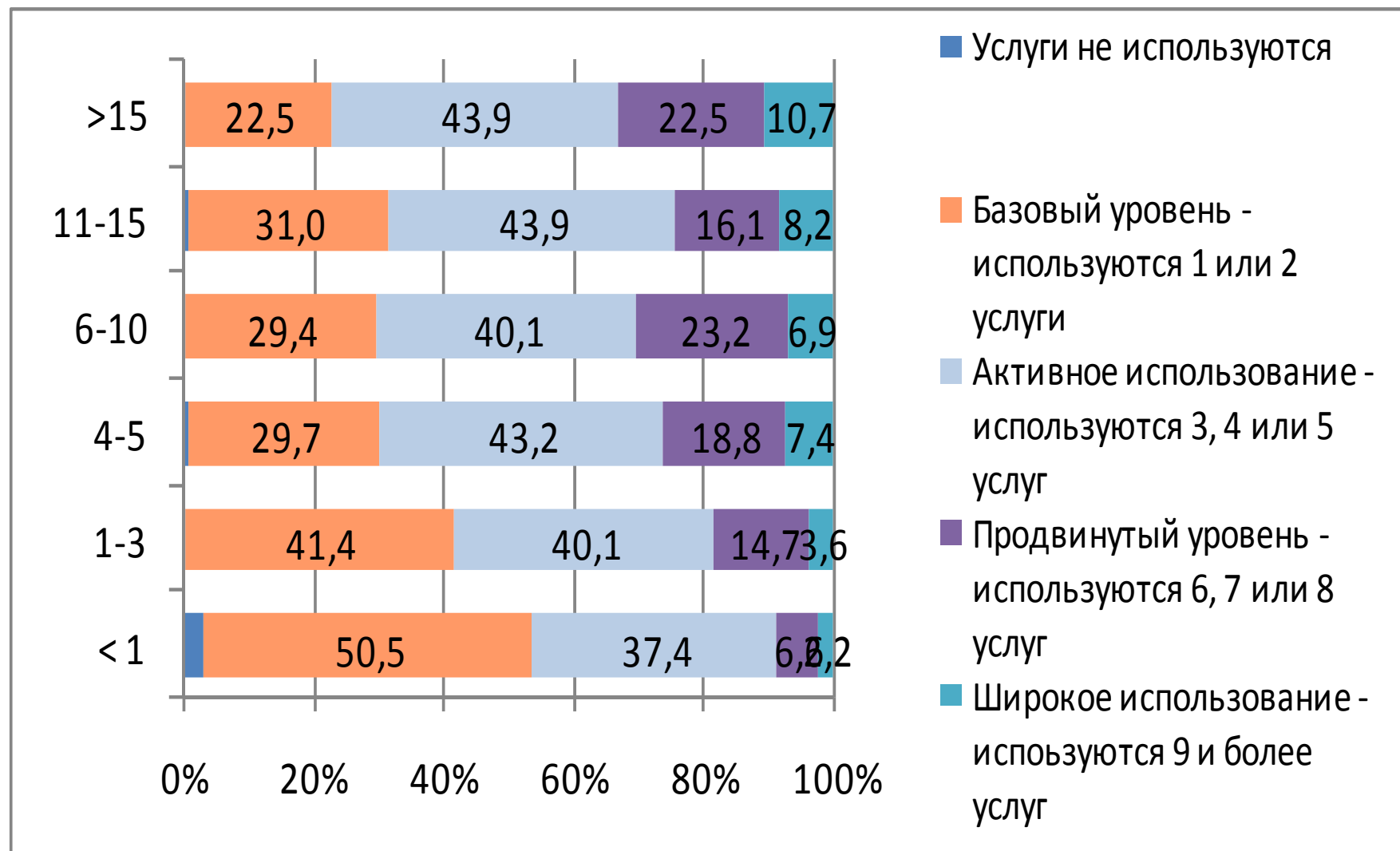
Уровень использования финансовых услуг субъектами малого бизнеса в зависимости от рынка сбыта предприятия



Уровень использования финансовых услуг субъектами малого бизнеса в зависимости от возраста владельца бизнеса



Уровень использования финансовых услуг субъектами малого бизнеса в зависимости от уровня образования владельца бизнеса



Уровень использования финансовых услуг субъектами малого бизнеса в зависимости от стажа предпринимательской деятельности владельца бизнеса