

# Клады: атрибуция, классификация, интерпретации

Валентин РЯБЦЕВИЧ



Доктор исторических наук, профессор кафедры археологии и специальных исторических дисциплин Белорусского государственного университета

«Хочу с вами посоветоваться. Я знаю, где спрятан клад. Он был заложен в 1914 году в бывшем доме престарелых в углу на первом этаже. Помещик, который построил это здание, первый этаж делал из кирпичей, чтобы между кирпичей поместить клад. Поместил его примерно на половину этажа, ну а второй сделал из бревен. Когда он закладывал золото, то специально купил вина в деревне за 4 километра от этой. Вина была целая бочка. Потом напоил мужиков, которые строили дом (наверно, чтобы забыли про клад).

Сейчас в этом доме школа. В прошлом году она сгорела. Сейчас в ней не учатся. Как мне с этим кладом быть?»

*(Из письма, полученного мною в феврале 1982 года.)*

«Бабушка (1905 года рождения — прим. автора) говорит, что от их деревни километра в трех есть место, где зарыт клад... Зарыт он был давно и неизвестно кем... И мой прадедушка на то место ходил копать: говорил, что когда стучишь, что-то звенит, а начнешь углубляться, клад дальше в землю уходит... приезжали на то место чужие и тоже начали искать клад. Вырыли большую яму метра 4 глубиной и метров 7 шириной, но ничего не нашли...

На то место раньше по вечерам ходили гулять, потом стали говорить, что по ночам огненный шар катается по яме. Стали побаиваться того места...

Еще бабушка говорит, что клад могут превращаться в кошку или собаку, и если по ним стукнуть, то они рассыплются в золото...».

*(Из письма, полученного мною в сентябре 1996 года.)*

Столь незамысловато-простодушные письма не заслуживают сколь-нибудь серьезного внимания лишь на первый взгляд, а в действительности такого рода «документы» — вполне весомые, полноценные источники для исследований не только в сфере фольклористики, но еще археологии и нумизматики.

Клад (древнерусск. — «скровище», «скровище»)... Само это понятие не случайно означает нечто сокровенное, сокрытое в не известном никому, кроме владельца, тайнике. Трудно представить человека, равнодушного к захватывающим историям о несметных богатствах, спрятанных некогда пиратами или разбойниками, купцами или помещиками на берегах лесных озер, в мрачных подземельях или пещерах, в курганах или под валунами, в руинах церквей или замков, либо затопленных на дне тихих рек или зарытых под вековыми деревьями. Вот почему тема кладов прочно обосновалась в уст-

ном народном творчестве, в произведениях писателей и поэтов, устная по своей популярности лишь теме любви. Вначале рассмотрим, какие предания связаны с сокровищами в исторической памяти наших предков, дошедшей до нас в сказках, былинах, легендах, песнях, поговорках.

Клад в народных поверьях — нечто одухотворенное. Поэтому он часто дает о себе знать вспыхивающим над землей огоньком или выходит на поверхность в антропоморфном (человекообразном), либо зооморфном (кошка, собака, волк, барашек, конь, петух, утка) обликах.

Клады делятся на *злые* (заговоренные, заклятые) и *добрые* (благополучные). Первые, как правило, заговорены хозяином в момент сокрытия. Приведем несколько примеров из белорусского фольклора: «Хто будзе тут мёртвым пахаць, таму гэтыя грошы і атрымаць» или «Хто тут сына заб'е, той гэты клад і падбярэ». А то и вовсе страшное: «Хто ў гэту яму чалавечую галаву кіне, таго і багацце», «Хто на жывой змяі прыедзе, той са скарбонкай і паедзе».

Овладение злым кладом становится еще более мудреной задачей, если он находится под опекой потусторонних темных сил, представленных, помимо заурядных чертей, разными «нечистиками».

*Палявік* специализируется на страже сокровищ, зарытых в поле; выступает в виде ледяной тени, убийственной жары или громоподобного хохота.

*Лесавік* (Пушчавік, Ляшук, Лешы) — властитель лесных кладов; появляется чаще всего в облике старца с белым «берестяным» лицом и свинцово-синими глазами.

*Багнік* (Дрыгавік) охраняет богатства, скрытые в болотной трясине; внешне ничем себя не проявляет.

*Кладнік* (Кладавік) ведает клдами приусадебной земли; одет в

серебряную сермягу и лапти, золотые шапку и пояс, опирается на серебряный посох с золотыми наконечником и острием; характерная черта — чрезвычайная скупость: в серебряной торбе носит выпрошенные у людей корки хлеба.

Нейтрализовать (или ограничить) действенность заклятия и могущество потусторонних сил кладоискателям помогали специальные пособия, так называемые *травники* — своеобразные «реестры» растений и инструкции по их применению:

*папараць* (папаратка, качадыжнік); цветет в купальскую ночь (24 июня по старому стилю); цветок в виде синеватого огонька, сорванный и брошенный в воздух, опускается на месте сокрытия клада;

*плакун-трава* («усім травам бацька [маці]») заставляет нечистую силу плакать. Если привязать ее к немому петуху, то он обретет голос и закукарекает, остановившись на месте денежного захоронения;

*разрыў-трава* (прыгун, спрыг, скакун) обладает способностью взламывать любые замки и запоры — «без нее никакого клада вынуть не можно»; искать ее следует там, где с пасущейся лошади спадают железные путы или при косьбе травы ломается коса; добыть ее можно, замазав глиной гнездо сойки, совы или сойки, оградив кольшками нору ужа или черепахи, — птицы и земноводные, лишены таким образом доступа в свои жилища, приносят к ним разрыв-траву.

*Вызывные книги* — рукописные сборники с формулами обращений, как правило, к нечистым силам с предложением обмена своей души на деньги. Например, для вызова лесовика следовало, стоя на осиновом колу и обратившись лицом к северу, воззвать: «Кажись ни волком-зверем, ни вороном-птицей, ни деревом иглистым, а таким, как я сам!». Произнеся заклинание, надо было терпеливо ждать появления «нечистика» с кладом.

*Росписи* — чаще всего по-деловому конкретные наставления, лишённые мистической окраски. Например, такая: «Там, где ад шляху пайшла паваротка на зялёную порасль, па правую руку, як ісці ад Рэчыцы к Хойнікам, у калодзежы вялікі броварны казан, поўны грошай, пакрыты замшэлым каменем».

Известны и другие пути к овладению замороженными сокровищами:

— увидев клад-огонек, следует перебросить через него первое, что окажется под рукой. Например, шапку или нож. В первом случае деньги окажутся на глубине в рост человека, во втором — в половину роста;

— при встрече с антропоморфным или зооморфным кладом следует, воскликнув «Аминь!», ударить его, и тогда он превратится в россыпь золотых или серебряных монет;

— заметив, как «нечистик» вынимает из земли клад для просушки, необходимо улучшить момент его отлучки и, не медля, забрать сокровища.

Ключом для открытия тайника с сокровищем могли послужить «выгарак» (обожженная с обеих сторон лучина), «кутны» (коренной) зуб повешенного, свеча из жира человека или восковая, стоявшая в изголовье покойника при его отпевании и т.п.

И все-таки овладение злым кладом неизбежно оборачивалось бедствиями не только для того, кто его отыскал, но и его близких...

Добрые же клады «даются» лишь добропорядочным людям. Фольклор белорусов обычно связывает их со старичками-благотворителями.

*Дзедзя* — нищий с огненно-красными бородой и глазами.



«Ведьмы ищут клад в купальскую ночь». Художник Давид Тенирс-младший (Нидерланды, середина XVII века)



*«На охоте за зубами».*  
Художник Франсиско Хосе Гойя.  
Офорт № 12 из серии «Капричос»  
(Испания, между 1793 и 1803 годами).

Комментарий Фр. Гойи: «Зубы повешенно-го очень полезны для колдовства. Без этого ингредиента ничего не удастся. Жаль, что народ верит в такую бессмыслицу»

Встретив бедняка, наводит на него сон и кладет рядом деньги. Иногда его голова, издали похожая на огонек, появляется над местом сокрытия клада. Стоит перебросить через него шапку или хотя бы собственный волос, и сокровище выйдет на дневной свет.

*Бялун* — старик, живущий в придорожной ржи и страдающий насморком. Завидев путника, выходит на дорогу и просит утереть ему нос. Если просьба выполнена ладонью, то она наполняется монетами, если платком — то покрывающимися его деньгами. При прикосновении к Белуну со словом «рассыпья!» старик превращается в груды монет.

*Купальскі дзядок* — старичок с наполненным цветами и травами лукошком. Если почтительно развернуть перед ним скатерть, он бросает на нее «папараць-кветку».

Понятие «клад» легло в основу многих пословиц и поговорок («Закапаў скарб — закапаў спайкой», «Чужой схоўкі не хутка знойдзеш», «Заплаціў, як чорт за папараць», «Багаты грошы збірае, а чорт машну гатуе», «Нашто мне клад, калі мае дзеці ўлад»).

Сюжеты фольклора, связанные с кладами, — зеркальное отражение реальной действительности, расцвеченной народной фантазией. Действительность порой оказывается богаче всяких сказок.

\* \* \*

Денежные тайники открываются, как правило, самым прозаическим образом — при пахоте, строительных, дорожных, мелиоративных работах. Однако происходит это иногда и при весьма необычных обстоятельствах, когда в роли открывателей древних сокровищ выступают представители фауны или природная стихия. Приведем здесь лишь несколько наиболее характерных случаев.

- Борисов, 1845 год. В гнезде стрижа обнаружены монеты XVI века. Очевидно, птица, привлеченная блеском выпавшего и не замеченного людьми серебра, перенесла его в свое жилище.
- Деревня Любовша Барановичского района, 1888 год. Крот выбросил на поверхность земли монеты I—II веков.
- Трижды зафиксированы случаи, когда свиньи выворачивали из земли горшки с монетами XVII века: город Слуцк, 1921 год; деревня Вёска Старобинского района, 1961 год; деревня Отрубок Докшицкого района, 1963 год.

- Поселок Косаляки Кормянского района, 1964 год. Ливень вымыл из земли клад IX века и «вымостил» им лесную дорогу. Случается, что народная молва верно «угадывает» место сокрытия сокровища.

- Деревня Дегтяны Копыльского района. Местное предание утверждало, что под крестом на окраине зарыт клад. При благоустройстве улицы здесь в 1957 году действительно нашли монеты X—XI веков.

- Деревня Раковцы Сморгонского района. По издавна бытовавшему поверью под ледниковым валуном числился спрятанный клад. При строительных работах в 1971 году бульдозер сдвинул камень, под которым оказался денежный депозит X века.

Клады — материальные свидетельства широко (вплоть до XIX века) распространенного обычая хранения ценностей, обыденность которого демонстрируется содержанием и характером монетных захоронений. Подавляющее большинство кладов — довольно скромные для своего времени собрания, что свидетельствует о принадлежности их широким малоимущим слоям населения. Депозиты, как правило, тщательно упакованы — заключены в глиняном или металлическом сосуде, завернуты в ткань, кожу или бересту.



*«Крестьянин зарывает клад».*  
Гравюра неизвестного автора XV века (Франция)

Нередко встречается и комбинированная «тара» — монеты обернуты тканью, а затем помещены в сосуд, горлышко которого залито воском, смолой или накрыто камнем.

Обычно клад залегает на небольшой (0,2—0,5 м) глубине, реже — покоится значительно глубже (1—1,5 м). В первом случае он, несомненно, тезаврировался с мыслью о скором изъятии, во втором — укрывался на длительное время.

Иногда сосуд явно несоизмерен с содержимым, представленным лишь несколькими монетами, но на внутренних его стенках прослеживаются патинированные монетные следы. В этом случае, очевидно, владельцем была изъята его основная часть, а сосуд оставлен как «сейф» для будущих вкладов.

В XVI веке сформировалась даже особая отрасль гончарного ремесла, специализировавшаяся на изготовлении разнообразных по объему и форме кубышек для кладов.

Издrevле в кодексы гражданского и уголовного права, юридически классифицировавшие лишь наиболее типичные казусы, включались посвященныекладам статьи. Например, «О найденью скарбу захованого в земли або в яком поклажею» в Статутах Великого княжества Литовского 1566 года (раздел 9, артикул 20) и 1588 года (раздел 9, артикул 30). Актовые документы нередко излагают протоколы судебных тяжб между владельцами земли, на которой открывались клады, и их находчиками.

Тревожная обстановка вынуждала людей чаще, чем обычно, вверять свои сбережения земле. Однако резкая интенсификация превращения обрацававшихся монет в неподвижное сокровище при сильном общественном потрясении (война, вражеское нашествие, междоусобицы, народное восстание) ограничивалась хронологическими рамками этого потрясения (если оно было непродолжительным) или сроком, необходимым населению для сокрытия основной массы ценностей (если оно длилось долгое время). Таким образом, усиление тезаврирования денежных средств как следствие бурных событий не всегда может характеризовать целый период товарно-денежного обращения, зачастую являясь лишь его эпизодом.

Арттыкълъ ѿ  
внѣднью скарбу захованого в зе  
мли або в якомъ поклажею

Устанавѣе солибыи спрадило сому знасти в зе мли нѣкѣи ѿ вѣдоши  
серебро, золото або штипомшоѣ иакоѣ пригладѣлаи находити то  
гда елимавоѣ иакоѣ на дѣ маѣ ѿ вѣдоши ти иакоѣ тае либыи  
нагыѣ иишо знашо стогды половицу маѣ стому дагги нагыѣ зѣ ли  
знашо а половицу собе в засти . спав стѣ ина заставко зѣ мли на по  
лы ро рѣ лигги маюгги вѣ вѣ хстобыи на сѣдпавомъ на дѣ мью сѣ ла  
рѣ знасти не хогги асто хстобыи стого ииѣ бралвѣ доггнѣгги стог  
ды таа протѣ вѣ а стого ка маѣ иицѣ стѣ блѣ маѣ бд дѣ вѣ стого  
шпунѣ агнѣ вѣ вѣ машо .

Статья «О найденью скарбу захованого в земли або в яком поклажею»  
(Статут Великого княжества Литовского 1588 года).

Перевод абзаца: «Устанавливаем, кому случилось найти в земле какой-нибудь клад, деньги, серебро, золото или что иное, как это случается находить, тогда, ежели на своей земле найдет, должен тому клад принадлежать, чья земля. А если бы на чьей иной земле нашел, тогда половину должен, а половину себе взять...»

Вопреки бытующим представлениям клады отнюдь не относятся к редким памятникам прошлого. Почему же деньги, изначально предназначенные для рыночной жизни, столь часто меняли ее на затворничество в тайниках? Чем объясняется «многочисленное» содержание большинства древних депозитов? Кем и при каких обстоятельствах сокрыт тот или иной клад? Почему он остался невостребованным? Все эти вопросы неизбежно возникают при исследовании процессов тезаврации сокровищ...

Рынок — арена непрерывного противоборства товаров и денег. Реализуя цену товара, деньги вытесняют его в сферу потребления и, переходя из рук в руки, продолжают борьбу с новыми товарными поступлениями. Общая денежная сумма, требующаяся для нормального функционирования рыночных механизмов, — величина непостоянная. В зависимости от колебаний масштабов товарного обращения и интенсивности процессов купли-продажи она, будучи достаточной сегодня, может оказаться недостаточной или, напротив, слишком значительной завт-

ра. Этот дисбаланс устраняется оседанием денег в резервных фондах, которые, в зависимости от рыночной конъюнктуры, остаются стабильными, увеличиваются или уменьшаются. Так возникают регуляторы денежного обращения — клады.

Часто высказываемое убеждение, что каждый клад иноземных монет — «визитная карточка» зарубежного купца, опровергается следующими данными:

- значительная часть открытых депозитов зафиксирована на территориях локальных рынков, удаленных от наиболее значительных торговых путей и выросших вдоль них крупных экономических центров;
- ювелирные изделия местного производства в денежно-вещевыхкладах;
- преобладание «бедных» тайных сбережений;
- многочисленные упоминания письменных источников об иноземной монете как привычном средстве местного денежного обращения;
- большинство известных ныне кладов состоит из монет различных государств и потому

отнесение их к собственности иноземных купцов логически приводит к абсурдному выводу, сводящемуся к тому, что сокрыты они интернациональными бригадами «гостей» из разных стран.

В качестве типичных образцов «многонациональных» депозитов привожу сведения о двух их них.

1) Деревня Дегтяны (*см. выше*). Денежно-вещевой клад серебряных ювелирных изделий и монет (порядка 7000 экземпляров), большая часть которых расхищена в момент находки. Сохранились фрагменты 21 украшения и 320 монет — дирхамов Арабского халифата и денариев Венгрии, Дании, Чехии, Баварии, Рейнланда, Саксонии, Тюрингии, Франконии, Швабии, Фрисландии, Лотарингии. Время сокрытия — 1050-е годы.

2) Могилев, 1936 год. 470 золотых монет — цехины Венеции и дукаты Модены, Савойи, Австрии, Каринтии, Тироля, Швейцарии, Венгрии, Трансильвании, Чехии, Голландии, Гельдерна, Давентера, Зволле, Зеландии, Кампена, Оверэйсела, Утрехта, Фризии, Брабанта, Брауншвейга, Гамбурга, Зальцбурга, Кёльна, Любека, Майнца, Нюрнберга, Росток, Саксонии, Франкфурта, Ульма, Штральзунда, Бреслау, Данцига, Торна. Время сокрытия — начало 1690-х годов.

Итак, иноземная монета, покидавшая родину, обосновывалась в денежном хозяйстве другой страны на правах стоимостно-паритетного ей того или иного номинала местной монетной системы.

Существуют два основных мнения по вопросу о причинах большей или меньшей степени концентрации монетных находок. Согласно первому из них возрастание количества кладов — следствие упадка экономики государства. Часть исследователей, напротив, считает это явление бесспорным свидетельством активной рыночной жизни. Кажущаяся противоречивость этих умозаключений объясняется тем, что они изолированно рассматривают две неразрывные стороны одной и той же медали... При снижении активности рыночной жизни сужаются масштабы товарного производства. Это влечет за собой угасание импорта иноземных и уменьшение

эмиссий собственных монет, значительная часть которых покидает рынок, уходя «до лучших времен» в тайники. Но для того чтобы этот металлический поток мог уйти под землю, необходим источник, который бы подпитывал его. Таковым мог быть только развитый товарный рынок, оперировавший большими денежными суммами.

Следовательно, упадок экономики на определенной территории может выразиться в резком возрастании количества монетных захоронений лишь при условии, что она ранее обладала развитыми товарно-денежными отношениями. Крайние даты сокрытия большого числа синхронных (относительно, разумеется) кладов могут служить лишь вехой, определяющей начало упадка, но не сам упадок, который выражается в прекращении систематических монетных поступлений на рынок. Таким образом, общее количество кладов, относящихся к определенному периоду, характеризует уровень экономического развития территории, сокрывшей их.

Процесс исследования клада двухэтапен — атрибуция каждой монеты (государственная принадлежность, эмитент, монетный двор, номинал, дата чеканки, метрологические и качественные характеристики) и установление времени сокрытия.

Последняя задача зачастую оказывается наиболее сложной — если *terminus ante quem non* (лат. — не ранее чем) изначально очевиден (клад спрятан не ранее года выпуска младшей из монет), то при определении *terminus post quem* (лат. — не позднее чем) приходится учитывать ряд негативных факторов:

- тот или иной вид монеты мог обращаться на определенной территории значительный отрезок времени без притока его более поздних эмиссий;

- монета могла поступать из одной страны в другую десятилетия спустя после ее выпуска;

- на европейских монетах I—XV веков отсутствует, за редкими исключениями, обозначение года чеканки, поэтому при их датировке приходится ограничиваться хронологическим диапазоном правления эмитента.

Вследствие этого при установлении возраста клада первостепен-

ное значение приобретает сопоставление его с другими, близкими ему по возрасту и содержанию депозитами.

Денежные и денежно-вещевыеклады представлены несколькими категориями:

- утраченные (оказавшиеся в тайнике вопреки воле владельца);

- возвратные (спрятанные с намерением их изъятия в будущем);

- безвозвратные (сокрытые «навечно» культовые жертвоприношения божествам);

- кратковременного накопления («домашние», личные);

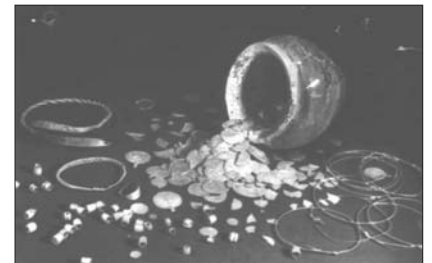
- длительного накопления (княжеские, монастырские, купеческие, разбойничьи сбережения);

- чрезвычайных обстоятельств (сокрытые в спешке, зачастую в небрежной упаковке или без нее).

Уникальность (в буквальном смысле этого слова) реликтов денежного обращения выражается прежде всего в полном отсутствии среди них «близнецов»: каждому кладу присуще собственное «лицо», отличное от облика иных депозитов хотя бы одной из наиболее характерных черт, — количеством монет, набором номиналов, именами эмитентов или монетчиков, монетными дворами, хронологическими диапазонами между старшей и младшей монетами, вещевой частью, видом упаковки...

Порою содержимое клада или особенности способа его сокрытия позволяют судить не только о социальном статусе хозяина, но и о характере его повседневной деятельности или о конкретной причине тезаврации. Опять же для иллюстрации данного довода приведем несколько примеров.

- Деревня Брили Борисовского района, 2000 год. В правобе-



Клад ювелира из деревни Горовляны Глубокского района.

режной пойме Березины под дерном открыты скандинавский меч, шейная гривна, 10 гирек-разновесов и 290 серебряных монет — дирхамов Арабского халифата. Вещевая часть комплекса свидетельствует, что их хозяином был викинг, вероятно погибший между 890-м и 892 годами.

- Деревня Козьянки Полоцкого района, 1973 год. Огромный клад, большая часть которого разошлась по рукам. Сохранились 7711 серебряных монет, эмитированных в городах Северной Африки, Ближнего Востока, Закавказья, Центральной и Средней Азии. Время сокрытия — 944-й или начало 945 года. Это сокровище — разбойничья казна, пополнявшаяся за счет торгового люда, плывшего «путем из варяг в греки».
- Деревня Горовляны Глубокского района, 1965 год. При археологическом исследовании открыт клад, содержащий 119 целых и фрагментированных серебряных монет (118 восточных, 1 западноевропейская), а также 64 фрагмента серебряных ювелирных изделий. Этот депозит — сырьевой запас ювелира. Время сокрытия определяется рубежом X—XI веков. Среди монет лишь 16 целых экземпляров, 10 из которых имеют приклепанные ушки, а на 17 обломках пробиты отверстия — иными словами, до фрагментации они использовались в качестве подвесок-украшений.

*В качестве справки: метрологическая бессистемность монетных фрагментов данного клада однозначно свидетельствует о малопригодности их к выполнению денежных функций. Это обстоятельство в сочетании с довольно разнообразным набором фрагментированных украшений убеждает в принадлежности депозита ювелиру, для которого монетная часть и обломки ювелирных изделий являлись производственным сырьем. Время сокрытия — конец X века (не ранее 999 года) — первое пятилетие XI века.*

- Деревня Стражевичи Чашникского района (два денежно-вещевых клада), 1898 год. 216 целых и фрагментированных серебряных восточных и запад-

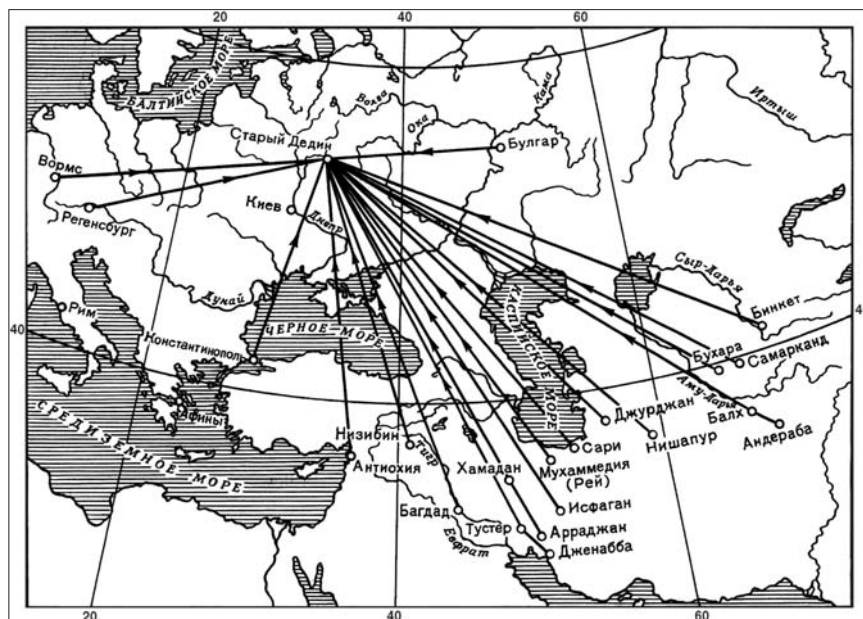
ноевропейских монет, 31 фрагмент ювелирных изделий из серебра и электра, серебряный лом. Время сокрытия — первая половина 1040-х годов.

**1903 год.** 318 целых и фрагментированных серебряных восточных и западноевропейских монет, 2 золотых и 2 серебряных (1 фрагментировано) ювелирных изделий, золотой и серебряный лом. Время сокрытия — первая половина 1040-х годов. Оба этих депозита — сырьевые запасы ювелира (возможно, одного и того же).

- Деревня Вицин Рогачевского района, 1979 год. При археологическом исследовании средневекового замчища найден денежно-вещевой клад: 18 серебряных платежных слитков и богатые женские украшения (серебро, серебро золоченое). Это сокровище принадлежало, по-видимому, супруге вицинского феодала и было спрятано во время штурма, уничтожившего замчище в первой трети XIII века.
- Полоцк, около 1997 года. Крупный клад, расхищенный почти целиком на месте обнаружения. Ныне известны лишь 14 (медь, бронза, биллон, серебро) монет, имитирующих чеканку Ливонского ордена. Де-

позит, несомненно, принадлежал фальшивомонетчику. Время сокрытия — между 1540-м и 1550 годами.

- Деревня Лучно Полоцкого района, 2002 год. При археологическом исследовании средневекового поселения открыты 2 клада. **В первом** — 222 серебряные монеты Великого княжества Литовского, а также Польши, Силезии и Пруссии. **Во втором** — 6 серебряных монет Великого княжества Литовского и Польши. Оба клада сокрыты во время внезапного вражеского нашествия, уничтожившего Лучновское поселение в 1551-м или начале 1552 года.
- Рогачев, 1971 год. Обнаружен клад, содержащий порядка 1000 монет, более половины которых расхищено. Сохранилось 485 экземпляров — примитивных медных фальсификатов серебряных прусских монет 1766 года, биллоновых «русско-польских» монет и монет польского восстания 1830—1831 годов. Депозит, бесспорно, принадлежал фальшивомонетчику. Время сокрытия — около 1832 года. Монетные клады беспристрастно отражают конкретное содержание и закономерности денежного



Центры чеканки монет клада, найденного в 1926 году у деревни Старый Дедин Кричевского района (сокрыт в 979/980 годы).

обращения, внутренние и междуна-родные экономические, политиче-ские и культурные контакты той или иной страны в определен-ный период, дают представление о денежных системах держав, как экспортировавших монету, так и ввозивших ее. Один или несколько кладов не в состоянии выразить всю сложность и многогранность товарно-денежных отношений рынка, памятниками которого они являются, поэтому в нумизматиче-ских исследованиях эффективен лишь метод, основанный на анали-зе многих десятков, а то и сотен кладов и их топографировании.

В отличие от археологических артефактов, добываемых путем планомерных раскопок, превраще-ние тайного сокровища в находку — результат совпадения целого ряда случайностей. Случайно то,

что в свое время кубышка с моне-тами была спрятана именно в этом, а не ином месте. Случайно то, что ее владелец не смог исполь-зовать накопленные деньги. Случайно, наконец, то, что лемех плу-га, ковш экскаватора или лопата землекопа вывернули именно тот пласт земли, который ранее уже был потревожен при сокрытии со-кровища.

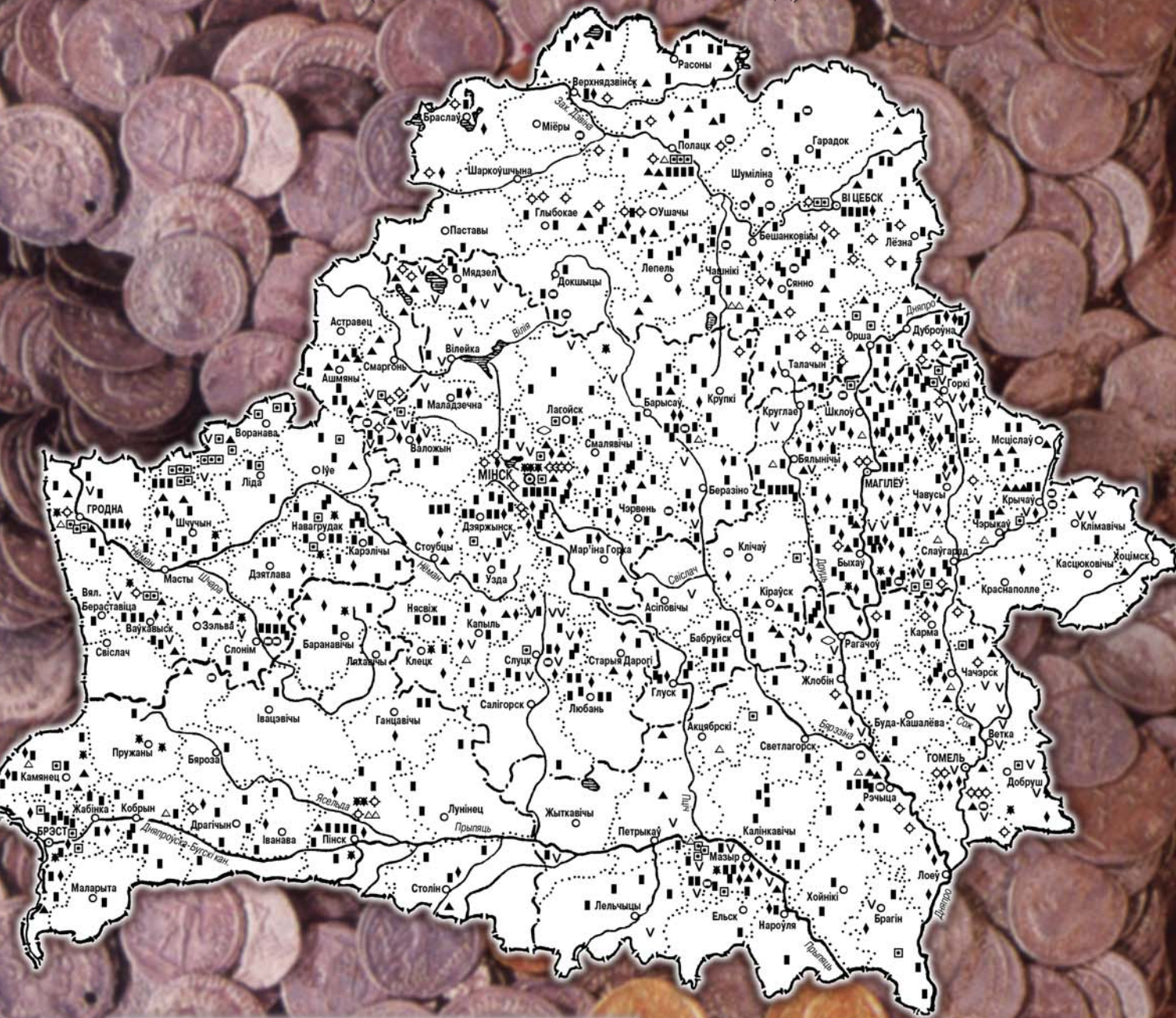
Познавательная значимость от-крываемых денежных захороне-ний прямо пропорциональна сте-пени их последующей сохраннос-ти. К сожалению, клады, попада-ющие на стол исследователя в пер-возданном виде, — явление край-не редкое. Как правило, они час-тично или целиком расходятся по рукам, становятся объектами куп-ли-продажи и, расплываясь по ча-стным коллекциям, депаспортизи-

руются и гибнут для науки так же, как погибли некогда для своих не-счастливых хозяев. Рать «черных археологов» безнаказанно маро-дерствует ныне на белорусской земле. Мартиролог уничтожаемых ею памятников отечественной ис-тории стремительно растет.

Как это ни печально, приходит-ся признать, что в сложившейся ситуации Закон Республики Бела-русь «Об охране историко-куль-турного наследия» демонстрирует свою полную несостоятельность. Необходимость внесения в него ра-дикальных изменений сегодня очевидна. По ходу публикации по-следующих частей нашего повест-вования о кладах автор и редак-ция намерены более детально обсу-дить меры по охране общенацио-нальных ценностей.

# Топография монетных кладов в Беларуси

(по состоянию на 1994 год)



- ✱ Клады и единичные находки античных монет
- ⊕ Клады и единичные находки монет VI— начала XI в.
- △ Клады и единичные находки монет XI в.
- ◇ Клады и единичные находки платежных слитков XII— XV вв.
- ▣ Клады и единичные находки монет XIV— XV вв.
- ▲ Клады XVI в.
- Клады XVII в.
- ◆ Клады XVIII в.
- ⊖ Клады 1-й половины XIX в.
- ∨ Недатируемые клады неизвестного состава